

# Rapport de développement durable 2022

Portés par nos valeurs,  
nous souhaitons bâtir  
un monde durable.



# 2022 Faits saillants

(au 31 décembre 2022)



## 69,1 M\$

en salaires et avantages sociaux versés au personnel<sup>1</sup>



Nombre total d'heures travaillées par notre personnel en 2022 :

## 941 639

<sup>1</sup> Comprend les dépenses en salaires et avantages sociaux capitalisés aux projets en construction ou en développement, ainsi que les dépenses en salaires et avantages sociaux imputées aux coentreprises et entreprises associées.

<sup>2</sup> Calculé par <https://www.epa.gov/energy/greenhouse-gas-equivalencies-calculator>

Un effectif dynamique de

## 538

personnes

Taux de présence aux assemblées du conseil d'administration et des comités :

## 98%

## 31

ententes avec des communautés autochtones

Les émissions de GES compensées par la production d'énergie propre et renouvelable d'Innergex s'élèvent à environ

## 1 889 005

tonnes métriques de CO<sub>2</sub> ce qui équivaut aux émissions de

## 407 022

voitures à essence conduites pendant un an<sup>2</sup>

Classée

## 2<sup>e</sup>

dans la liste des 50 meilleures entreprises citoyennes de Corporate Knights en 2022



Intensité des gaz à effet de serre de

## 0,76 kg

eqCO<sub>2</sub>/MWh

## 84

installations en exploitation

Près de

## 3 M\$

distribués sous forme de dons, de commandites et de contributions volontaires



# Indicateurs de performance environnementaux, sociaux et de gouvernance (ESG)

(au 31 décembre)

## % de femmes occupant un poste de gestion

2022	2021	2020
27,5	25	33

## Production d'énergie renouvelable (GWh)

2022	2021	2020
10 792 <sup>1</sup>	9 853 <sup>2</sup>	9 590 <sup>3</sup>

1 Équivalent de la production proportionnelle d'Innergex pour 2022, telle que présentée dans son rapport annuel de 2022.

2 Équivalent de la production proportionnelle d'Innergex pour 2021, telle que présentée dans son rapport annuel de 2021.

3 Équivalent de la production proportionnelle d'Innergex pour 2020, telle que présentée dans son rapport annuel de 2020.

## Jours de travail perdus en raison de blessures liées au travail ou de maladies professionnelles<sup>1</sup>

2022	2021	2020
0	8,05	29,93

1 Le taux de journées perdues est le nombre de journées civiles perdues en raison d'un accident ou d'une maladie liés au travail (à l'exclusion des sous-traitants) pour 200 000 heures travaillées. Noter qu'il y a eu un décès lié au travail cette année.

## Nombre moyen d'heures de formation par employé-e

2022	2021	2020
40,0	40,1	40,2

## Taux moyen de roulement volontaire

2022	2021	2020
10,3	12,5	6,5

## % de femmes au conseil d'administration

2022	2021	2020
36	30	27

## Contributions aux régimes de retraite du personnel

2022	2021	2020
1,6 M\$	1,3 M\$	1,2 M\$

# Nos engagements ESG sont une expression de nos valeurs



Contribuer avec intégrité, vivre sa passion, accomplir en équipe, s'engager, créer de la prospérité, agir en toute sécurité et cultiver les opportunités. Ces sept valeurs sont intrinsèquement liées à notre vision, à notre culture et à notre engagement à créer un monde meilleur grâce à l'énergie renouvelable, avec la responsabilité d'adhérer à l'excellence environnementale, sociale et de gouvernance (ESG).

Plus que jamais, faire preuve de responsabilité en tant qu'entreprise citoyenne est un moteur de nos activités quotidiennes. Notre performance en matière d'ESG est un pilier de notre stratégie d'affaires, et nous continuerons à placer les personnes, notre planète et la prospérité au centre de tout ce que nous faisons.

Nous avons atteint un point critique; il est urgent d'agir si nous voulons réaliser les réductions d'émissions dont nous avons si clairement besoin. Collectivement, nous observons, et subissons parfois, les répercussions des changements climatiques sur nos activités quotidiennes. Nous sommes exposé-e-s à ses effets sur les infrastructures et sur la disponibilité des équipements et des ressources à travers le monde. Je regarde vers l'avenir avec espoir en constatant que le nombre de pays engagés à décarboner leur économie augmente de façon exponentielle, et j'estime que le rôle du secteur privé est essentiel dans ce changement historique. Innergex est prête à miser sur cette transition énergétique mondiale, et à faire son possible pour contribuer à atteindre une trajectoire qui ne dépasse pas 1,5 °C de réchauffement climatique.

L'avenir de notre planète est entre les mains des investisseurs et investisseuses d'aujourd'hui. Ce sont ces personnes qui sont en première ligne dans la promotion de cette transition énergétique, et compte tenu de la popularité des fonds ESG, beaucoup sont prêtes à répondre à l'appel pour faire en sorte que nous ayons un avenir plus vert. Quand on fait partie de l'équipe de direction d'une entreprise d'énergie renouvelable, cet enthousiasme est plutôt encourageant. Cependant, mon optimisme s'estompe souvent lorsque je suis confronté à certains modes de fonctionnement des agences de notation ESG, ou lorsque je prends connaissance de la composition de certains fonds qui prétendent promouvoir les critères ESG; c'est ce qu'on appelle l'«écoblanchiment».

Afin de résoudre ces problèmes, Innergex appuie fortement la mise en œuvre d'une réglementation qui normaliserait le cadre de divulgation conformément aux recommandations du Groupe de travail sur l'information financière relative aux changements climatiques (GIFCC) et aux normes de calcul du protocole des gaz à effet de serre. Nous sommes enthousiasmé-e-s par la normalisation d'un cadre de divulgation unique, par l'International Sustainability Standards Board ("ISSB", le Conseil international des normes de développement durable), qui devrait reconnaître et valoriser les entreprises qui ont déjà une faible empreinte carbone, sont transparentes dans leurs divulgations et ouvrent la voie à un avenir neutre en carbone. Nous soutenons une méthodologie de notation qui accorde un poids égal, sinon supérieur, à la faible empreinte carbone actuelle d'une entreprise par rapport à sa stratégie de réduction souhaitée. Nous aimerions que les futures entreprises et organisations soient récompensées dès le départ pour leurs efforts dans la création de modèles commerciaux axés sur des façons de faire qui sont meilleures pour nous toutes et tous.

Je comprends qu'il n'existe pas d'approche unique en matière de gestion du risque climatique, mais il est impératif que les entreprises qui contribuent déjà à la lutte contre le changement climatique et à la transition énergétique soient correctement reconnues dans les systèmes de notation. Cela donnerait aux investisseurs et investisseuses les informations dont ils et elles ont besoin pour faire un choix éclairé pour la planète. Avec la croissance massive des investissements ESG, qui pourraient atteindre 53 000 G\$ d'actifs d'ici 2025<sup>1</sup>, soit un tiers des actifs mondiaux sous gestion, les investisseurs et investisseuses méritent une transparence totale, basée sur un cadre cohérent, lorsqu'ils et elles décident à qui allouer leurs fonds.

Cette année, nous avons lancé notre premier rapport d'évaluation climatique en adéquation avec les recommandations de divulgation du GIFCC afin de mieux comprendre les risques et les occasions liés aux changements climatiques qu'Innergex pourrait rencontrer à l'avenir, et de nous y adapter. L'ESG est au premier plan de notre modèle commercial et, à mesure que nous mettons en œuvre et poursuivons des initiatives, nous partageons également le désir d'accroître la transparence de nos pratiques de divulgation.

Et ce n'est pas fini. Dans le cadre de notre engagement à atteindre la carboneutralité d'ici 2050, nous prévoyons de développer un plan pour intégrer la comptabilisation des émissions de champ d'application 3 dans nos divulgations, afin d'obtenir une évaluation complète de notre empreinte carbone. Bien que ces divulgations soient actuellement volontaires, nous nous attendons à ce que les organismes de réglementation des principaux marchés les rendent obligatoires dans un proche avenir. Par ailleurs, le calcul des émissions de champ d'application 3 permettra à Innergex d'établir des cibles de réduction. Avec ces connaissances en main, je m'attends à ce que nous puissions atteindre notre objectif de carboneutralité plus tôt que notre engagement initial, à savoir 2050.

Nos engagements et nos divulgations en matière de développement durable sont guidés par les objectifs de développement durable (ODD) des Nations Unies et alignés sur le Sustainability Accounting Standards Board (SASB) et le Carbon Disclosure Project (CDP). Cette année, notre entreprise s'est classée 2<sup>e</sup> sur la liste des 50 meilleures

entreprises citoyennes de Corporate Knights, a figuré sur la liste Clean 200 pour la première fois, et continue d'améliorer ses notes ESG externes, ce qui me confirme que nous sommes sur la bonne voie.

Cette année, nous avons continué à renforcer nos pratiques de gouvernance en mettant à jour plusieurs politiques, notamment en ajoutant les principes établis dans la Déclaration des Nations Unies sur les droits des peuples autochtones à notre Politique de protection et de promotion des droits de la personne, et en adoptant un nouveau principe, notre Code de conduite des fournisseurs. Nous avons renforcé notre base de connaissances et d'expérience ESG en intégrant une nouvelle personne à notre conseil d'administration, qui apporte une expérience d'affaires et juridique sur les questions environnementales, les relations avec les Premières Nations, la gestion ESG, ainsi que sur la conformité réglementaire et l'atténuation et l'adaptation aux changements climatiques.

Malheureusement, en 2022, Innergex a subi son tout premier décès lié au travail, un employé et ami précieux qui était avec nous depuis plus de 12 ans. Cette tragédie nous a toutes et tous profondément touché-e-s. En conséquence, nos processus et procédures de santé et de sécurité ont été réévalués et renforcés afin de nous assurer que nous faisons tout notre possible pour que cela ne se reproduise plus jamais. Notre engagement le plus important concerne la santé et la sécurité de notre personnel et de nos partenaires, et nous faisons tout notre possible pour préserver leur bien-être.

Alors qu'Innergex se maintient sur une pente de croissance durable, nous continuerons de nous laisser guider par les valeurs qui nous ont apporté plus de trois décennies de succès. J'ai toujours bon espoir vis-à-vis des occasions qui s'offrent à nous; selon moi, nous avons prouvé que lorsque nous travaillons toutes et tous ensemble à la réalisation d'un objectif commun, tout est réalisable.

### **Michel Letellier**

Président et chef de la direction

<sup>1</sup> <https://www.bloomberg.com/professional/blog/esg-assets-may-hit-53-trillion-by-2025-a-third-of-global-aum/>



# À propos d'Innergex énergie renouvelable inc.

Innergex énergie renouvelable inc. (« Innergex » ou la « Société » ou « nous ») est un producteur indépendant d'énergie renouvelable canadien qui développe, acquiert, détient et exploite des centrales hydroélectriques, des parcs éoliens, des parcs solaires et des installations de stockage d'énergie. En tant qu'entreprise internationale, Innergex exerce ses activités au Canada, aux États-Unis, en France et au Chili.

## Mission

Créer  
un monde  
meilleur grâce  
à l'énergie  
renouvelable.

## Récompenses et marques de reconnaissance 2022



MSCI  
ESG RATINGS



CCC B BB BBB A AA AAA

## Vision

Dans le monde auquel nous croyons, une énergie renouvelable abondante favorise des communautés plus saines et permet une prospérité partagée. Innergex contribue à cette vision en maximisant son engagement à long terme, son expertise reconnue, son esprit d'entreprise et son approche innovante. Nous continuerons à générer de la valeur pour notre personnel, nos actionnaires, nos partenaires et nos communautés hôtes afin de contribuer à un monde plus durable pour les générations futures. Nous avons toujours à cœur de soutenir une croissance durable qui crée un rapport équilibré entre les personnes, notre planète et la prospérité. Nous croyons en la nécessité de proposer un environnement de travail motivant, inclusif et positif dans lequel chaque membre de l'équipe peut s'épanouir.

### Profil de notation ESG au 31 décembre

	2022	2021
Classement des 50 meilleures entreprises citoyennes au Canada de Corporate Knights ↑ HAUT DU CLASSEMENT = 1 <sup>er</sup> , ↓ BAS DU CLASSEMENT = 50 <sup>e</sup>	2 <sup>e</sup>	20 <sup>e</sup>
Notations ESG de MSCI ↑ HAUT DU CLASSEMENT = AAA, ↓ BAS DU CLASSEMENT = CCC	AA	AA
Évaluation du risque ESG de Sustainalytics ↑ HAUT DU CLASSEMENT = 0 ↓ BAS DU CLASSEMENT = 100	19,1	18,2
Score climatique du CDP ↑ HAUT DU CLASSEMENT = A ↓ BAS DU CLASSEMENT = F	D	D

# Table des matières

Vue d'ensemble de la Société	9
<b>Personnes</b>	<b>10</b>
Données sur l'effectif	11
Rémunération et avantages sociaux	12
Diversité, équité et inclusion	14
Développement de carrière	18
Santé et sécurité	20
Communautés	22
Un bon voisin	23
Dons et commandites	24
Approche relative à l'engagement communautaire	25
Investissements durables	27
Partenariats autochtones	29
Une voie vers la réconciliation	30
<b>Notre Planète</b>	<b>32</b>
Gestion du risque lié aux changements climatiques	33
Émissions de gaz à effet de serre	34
Protection de la biodiversité	36
Utilisation de l'eau	39
<b>Gouvernance</b>	<b>41</b>
Composition du conseil d'administration	42
Structure de gouvernance	43
Normes éthiques	46
Cybersécurité	48
<b>Performances ESG</b>	<b>50</b>
Le Sustainability Accounting Standards Board	51
Objectifs de développement durable des Nations Unies	59
<b>Mesures non conformes aux IFRS</b>	<b>66</b>

## À propos de ce rapport

Ce rapport contient les mesures de performance d'Innergex en matière d'indicateurs ESG pour l'année 2022, sauf mention contraire. Ces mesures de performance en matière de durabilité propres au secteur proviennent de diverses sources et découlent principalement de notre volonté de faire progresser les engagements énoncés dans les ODD des Nations Unies, de rendre compte par l'intermédiaire du SASB et de respecter les recommandations du CDP et le cadre du Groupe de travail sur l'information financière relative aux changements climatiques (GIFCC). Au fil de la croissance d'Innergex, non seulement le nombre d'indicateurs et de mesures que nous utilisons pour rendre compte de notre performance ESG augmentera avec nous, mais il en sera de même pour nos initiatives internes de durabilité. Dans ce rapport, le terme «durabilité» fait référence à «la capacité d'une entreprise à maintenir durablement ses ressources et ses relations, et à gérer ses dépendances et ses répercussions au sein de l'ensemble de son écosystème commercial, à court, moyen et long terme. La durabilité est une condition pour qu'une entreprise accède avec le temps aux ressources et aux relations nécessaires (telles que financières, humaines et naturelles) et assure leur préservation, leur développement et leur régénération de façon adéquate afin d'atteindre ses objectifs», comme décrit dans la Norme générale de divulgation relative au développement durable (S1) de l'ISSB.

Ce rapport couvre les activités de la Société du 1er janvier 2022 au 31 décembre 2022. Il exclut les activités de nos partenaires et sous-traitants. Toute la comptabilité nécessaire à la collecte des données d'ESG est effectuée de la même manière chaque année et est fondée sur le même système que nous utilisons dans notre Rapport annuel et dans les autres outils de communication de nos informations financières. Les informations financières contenues dans ce rapport concordent avec les états financiers consolidés vérifiés de la Société tels qu'ils sont établis en vertu des normes édictées par l'organisme International Financial Reporting Standards (Normes internationales d'information financière ou IFRS), sauf mention contraire.

Toutes les données financières contenues dans ce rapport sont exprimées en dollars canadiens.

Le contenu de ce rapport a été validé à l'interne et les mesures financières dérivées du Rapport annuel ont fait l'objet d'un audit externe par un tiers. Nous n'avons pas obtenu de validation par un intervenant externe pour ce rapport. Innergex cherche toujours à améliorer sa reddition de comptes en matière de développement durable, et toute contribution de la part des parties prenantes sera la bienvenue. Innergex n'est pas client d'une agence de notation ESG externe.

Veillez envoyer vos commentaires à l'adresse [durabilite@innergex.com](mailto:durabilite@innergex.com).

Veillez noter : le 9 juillet 2021, la Société a conclu l'acquisition de la participation restante de 50% dans Energía Llaima SpA («Energía Llaima»), une entreprise d'énergie renouvelable basée au Chili, dont Innergex détenait déjà 50%. Toutes les données de ce rapport incluent nos activités chiliennes, sauf indication contraire.

# Innergex améliore continuellement sa performance en matière d'ESG, conformément à son engagement en faveur d'un développement durable qui crée un rapport équilibré entre les personnes, notre planète et la prospérité.



## Personnes

Nous sommes des personnes passionnées qui créent des partenariats solides avec les communautés locales.



## Planète

Nous croyons que l'énergie renouvelable fait partie de la solution aux changements climatiques.



## Prospérité

Nous générons de la valeur pour notre personnel, nos actionnaires, nos partenaires et nos communautés hôtes.

### Avancées en 2022

En 2022, nous avons amélioré notre engagement en matière de durabilité par les actions suivantes :

- Publication de notre premier rapport d'évaluation climatique en adéquation avec les recommandations de divulgation du GIFCC
- Lancement d'un code de conduite des fournisseurs
- Mise à jour de la Politique de protection et de promotion des droits de la personne
- Mise à jour de la Politique concernant la diversité au sein du conseil d'administration
- Mise à jour de la Politique de vote majoritaire
- Mise à jour de la Politique relative au développement durable
- Mise à jour de la Politique pour un milieu de travail sans harcèlement, violence et intimidation
- Ajout de nouvelles mesures de divulgation
- Lancement d'un programme incitatif pour les véhicules électriques destiné au personnel
- Lancement d'une politique d'allocation complémentaire lors des congés parentaux pour le personnel canadien
- Lancement d'un programme d'entreprise destiné aux membres du personnel qui font du bénévolat
- Lancement d'une procédure de recyclage du matériel informatique

### Amélioration continue

En 2023, nous nous engageons à améliorer notre responsabilité vis-à-vis des personnes, de notre planète et de la prospérité par les actions suivantes :

- Élaboration d'un cadre pour calculer nos émissions entrant dans le champ d'application 3
- Ajout de nouvelles mesures de données
- Divulgation d'émissions par pays
- Mise à jour des lignes directrices anti-corruption et anti-pots-de-vin
- Adoption d'une norme de gestion des déchets



# Vue d'ensemble de la Société

La direction de la Société analyse les résultats et gère ses opérations en fonction du type de technologie. Par conséquent, les structures de coûts et les compétences des équipes d'exploitation diffèrent. La Société compte donc trois secteurs d'exploitation : la production d'énergie hydroélectrique, la production d'énergie éolienne et la production d'énergie solaire. Elle est également active dans l'exploitation de systèmes de stockage d'énergie par batteries.

## Au 31 décembre

Indicateur	Unité	Hydro-électricité	Électricité éolienne	Électricité solaire	Stockage d'énergie par batteries	Total 2022	Total 2021	Changement en 2022 par rapport à 2021 (%)	Total 2020	Changement en 2021 par rapport à 2020 (%)
Nombre d'installations	N°	40	35	8	1	<b>84</b>	<b>79</b>	6	<b>75</b>	5
Puissance installée brute <sup>1</sup>	MW	1 259	2 278	647	0*	<b>4 184</b>	<b>3 801</b>	10	<b>3 694</b>	3
Puissance installée nette <sup>2</sup>	MW	919	2 084	631	0*	<b>3 634</b>	<b>3 101</b>	17	<b>2 742</b>	13
Production <sup>3</sup>	GWh	3 331	5 635	1 288	n/d	<b>10 254</b>	<b>9 055</b>	13	<b>8 074</b>	12
Production proportionnelle <sup>3,4</sup>	GWh	3 743	5 761	1 288	n/d	<b>10 792</b>	<b>9 853</b>	10	<b>9 590</b>	3
Produits <sup>3</sup>	M\$	336,6	420,5	113,3	n/d <sup>5</sup>	<b>870,5</b>	<b>747,2</b>	17	<b>613,2</b>	13
Produits proportionnels <sup>3,4</sup>	M\$	381,0	501,5	113,3	n/d <sup>5</sup>	<b>995,8</b>	<b>913,1</b>	9	<b>781,5</b>	17

1 La puissance installée brute est la puissance totale de l'ensemble des installations en exploitation d'Innergex, y compris celle des filiales en propriété non exclusive et des coentreprises et entreprises associées.

2 La puissance installée nette est la part proportionnelle de la puissance totale attribuable à Innergex en fonction de sa participation dans chaque installation.

3 La production, la production proportionnelle, les produits et les produits proportionnels sont tels qu'ils sont présentés dans le rapport annuel 2022 de la Société.

4 N'est pas une mesure reconnue par les IFRS. Veuillez consulter la rubrique Mesures non conformes aux IFRS de ce rapport pour en savoir davantage.

5 En raison de la faible ampleur des activités de stockage, les résultats sont inclus dans le segment de la production d'énergie éolienne.

\* La puissance de la batterie n'est pas incluse dans le calcul de notre puissance installée mais elle équivaut à 9 MW/9 MWh (1 heure).

# Personnes

## Accomplir en équipe

Nous travaillons ensemble pour bâtir le monde de demain, que nous souhaitons meilleur. Chaque jour, nos équipes collaborent pour apporter des contributions positives à la société, tout en faisant d'Innergex un chef de file mondial dans le secteur des énergies renouvelables. En offrant à notre personnel les outils dont il a besoin pour réussir : un environnement sécuritaire, inclusif et dynamique; un équilibre flexible entre vie professionnelle et vie privée; une rémunération juste et équitable; des avantages sociaux généreux; des possibilités d'avancement professionnel; et d'autres avantages; nous sommes en mesure d'attirer et de retenir une main-d'œuvre qualifiée et diversifiée et d'offrir aux dirigeants et dirigeantes de demain la possibilité de développer leurs compétences. Nous croyons au travail collaboratif, à l'apprentissage collectif et à la communication efficace, pour entretenir les relations et réaliser notre mission.



# Données sur l'effectif

Notre équipe des ressources humaines ne ménage aucun effort pour s'assurer que notre rémunération et nos avantages sociaux soient semblables ou supérieurs à ceux de nos pairs dans l'industrie. En offrant une rémunération équitable, de généreux congés annuels, un ensemble complet d'avantages sociaux, un environnement de travail sécuritaire et inclusif, un bon équilibre vie professionnelle/vie privée, ainsi que des possibilités d'avancement professionnel, nous sommes en mesure d'attirer et de retenir une main-d'œuvre qualifiée et passionnée.

## Au 31 décembre

	2022			2021			2020		
	Femmes	Hommes	Total	Femmes	Hommes	Total	Femmes	Hommes	Total
<b>Par type d'emploi</b>									
Temps plein	160	365	<b>525</b>	137	345	<b>482</b>	112	251	<b>363</b>
Temps partiel	6	7	<b>13</b>	1	5	<b>6</b>	3	4	<b>7</b>
<b>Par contrat d'emploi</b>									
Permanent	152	364	<b>516</b>	132	339	<b>471</b>	110	244	<b>354</b>
Temporaire	14	8	<b>22</b>	6	11	<b>17</b>	5	11	<b>16</b>
<b>Par pays</b>									
Canada	122	240	<b>362</b>	107	230	<b>337</b>	103	221	<b>324</b>
États-Unis	13	40	<b>53</b>	11	33	<b>44</b>	7	22	<b>29</b>
France	10	13	<b>23</b>	7	13	<b>20</b>	5	12	<b>17</b>
Chili	21	79	<b>100</b>	13	74	<b>87</b>	-	-	<b>-</b>
TOTAL	166	372	<b>538</b>	138	350	<b>488</b>	115	255	<b>370</b>

# 96%

des contrats de travail chez Innergex sont permanents

Nombre total d'heures travaillées par le personnel d'Innergex en 2022 :

# 941 639

# Rémunération et avantages sociaux

Au 31 décembre

	Canada	États-Unis	France	Chili
Salaire de base	■ ■ ■ ■	■ ■ ■ ■	■ ■ ■ ■	■ ■
Primes	■ ■ ■ ■	■ ■ ■ ■	■ ■ ■ ■	■ ■
Assurance-vie	■ ■ ■	■ ■ ■	■ ■ ■ ■	■ ■
Assurance invalidité à court et à long terme	■ ■ ■	■ ■ ■	■ ■ ■ ■	■ ■
Assurance-maladie complémentaire	■ ■ ■	■ ■ ■	■ ■ ■ ■	■ ■
Congés de maladie et congés personnels	■ ■ ■ ■	■ ■ ■ ■	■ ■ ■ ■	■ ■
Nombre de jours de vacances supérieur aux exigences légales	■ ■ ■ ■	■ ■ ■ ■		
Régime enregistré d'épargne-retraite collectif avec contributions de l'employeur	■ ■	■ ■		
Régime d'achat d'actions des employés	■ ■ ■			

- Employés et employées à temps plein
- Employés et employées à temps partiel
- Employés et employées à durée déterminée ayant un contrat de deux ans ou plus
- Employés et employées à durée déterminée ayant un contrat de moins de deux ans

## Politique de télétravail

Dans le cadre de notre engagement à améliorer l'équilibre entre vie professionnelle et vie privée de son personnel, Innergex applique une politique de télétravail qui donne au personnel la possibilité d'établir ses horaires de présence au bureau avec son gestionnaire. La politique offre également les avantages suivants :

- Meilleur équilibre entre vie professionnelle et vie privée
- Temps de trajet réduit
- Horaires plus flexibles
- Réduction du stress
- Environnement de travail plus satisfaisant
- Avantage concurrentiel pour attirer et retenir le personnel hautement qualifié
- Empreinte plus faible grâce à la réduction des émissions et de la consommation de carburant et d'énergie

Le personnel de bureau sera admissible à ce nouveau programme, à l'exception du personnel en probation et des personnes dont la nature du travail ne peut être réalisée à distance, comme les opérateurs et opératrices d'installations.

En 2022, les contributions d'Innergex aux régimes de retraite du personnel ont totalisé

**1,6 M\$<sup>2</sup>**

Nombre de promotions internes en 2022:

**42**

De **28%**  
à **30%**

du régime incitatif annuel de la direction est attribué aux objectifs de la Société y compris les facteurs ESG.

**69,1 M\$**

en salaires et avantages sociaux versés en 2022<sup>1</sup>

<sup>1</sup> Comprend les dépenses en salaires et avantages sociaux capitalisées aux projets en construction ou en développement, ainsi que les dépenses en salaires et avantages sociaux imputées aux coentreprises et entreprises associées.

<sup>2</sup> Pour le personnel du Canada et des États-Unis. Le personnel de la France et du Chili est couvert par un système de retraite différent.

## Congés de maladie payés

Les congés de maladie payés ont toujours été un outil essentiel pour Innergex, qui nous permet d'offrir des conditions de travail sûres et saines à notre personnel et d'atténuer les inquiétudes des travailleurs et travailleuses quant à la perte de revenus s'ils ou elles s'absentent du travail. Les congés de maladie payés contribuent également à attirer et à retenir le personnel, ce qui économise des ressources sur le long terme. Depuis le début de la pandémie en 2020, l'octroi de congés de maladie payés est devenu encore plus pertinent pour le personnel, afin de garantir la sécurité de nos familles, amis et amies, collègues et communautés. Cet avantage social est offert à toutes les personnes qui ont réussi leur période de probation, dans toutes les juridictions dans lesquelles nous opérons.

## Allocation supplémentaire de congé parental

Cette allocation offre au personnel canadien admissible (c'est-à-dire aux personnes qui sont à l'emploi d'Innergex depuis au moins six mois à compter de la date de début du congé) un revenu qui s'ajoute aux prestations gouvernementales pendant les congés de maternité, parentaux (y compris paternité) ou d'adoption.

## Programme d'horaire estival

Afin d'améliorer l'équilibre entre la vie professionnelle et la vie privée de son personnel, Innergex offre à ses équipes de bureau au Canada et aux États-Unis la possibilité de terminer un peu plus tôt les vendredis pendant l'été. Celles et ceux qui souhaitent participer accumulent des minutes supplémentaires par jour entre le lundi et le jeudi et peuvent terminer leur journée de travail du vendredi plus tôt dans l'après-midi pour profiter d'une fin de semaine plus longue.

## Comités sociaux

L'entretien de bonnes relations avec les collègues est un élément essentiel de la création d'un environnement de travail sécuritaire, inclusif et collaboratif. Les événements sociaux sont un excellent moyen de tisser des liens dans une atmosphère détendue tout en promouvant la culture d'entreprise. En raison de la diversité des emplacements géographiques et des fuseaux horaires, nos bureaux de Longueuil, Vancouver, San Diego, Lyon et Santiago organisent leurs propres événements sociaux pour le personnel, tant virtuels qu'en personne, tout au long de l'année.

## Programme PIVE

Le programme d'incitatif à l'achat de véhicules électriques d'Innergex (PIVE) offre aux membres du personnel qui achètent ou louent un véhicule zéro émission, neuf ou usagé, un soutien financier facilitant son achat. Si on y ajoute les programmes gouvernementaux existants, il devient plus facile pour le personnel d'Innergex d'être propriétaire d'un véhicule zéro émission. Ainsi, le personnel peut renforcer son rôle dans la transition vers une économie propre. Ce programme est actuellement disponible pour tous les membres du personnel à temps plein au Canada, aux États-Unis et en France.

## Bénévolat

Le programme de bénévolat du personnel favorise l'esprit de solidarité de nos équipes et encourage leur participation à des projets communautaires visant à améliorer les conditions sociales et/ou l'environnement, ainsi qu'à promouvoir le développement durable. Il s'agit d'une initiative mondiale qui reflète les valeurs d'Innergex, notamment : s'engager, accomplir en équipe, contribuer avec intégrité et vivre sa passion, ainsi que notre engagement envers le développement durable. Une nouveauté cette année : le programme offre au personnel jusqu'à huit heures de congés payés par an en reconnaissance du temps consacré à une activité bénévole. Le programme a été lancé en novembre 2022.

## Bourses d'études pour les personnes à charge des membres du personnel

Cette année, trois bourses annuelles ont été mises en place pour honorer les services dévoués du président et chef de la direction, Michel Letellier, envers Innergex. Ces bourses ont été instaurées afin d'exprimer notre reconnaissance vis-à-vis de ses 25 années de service au sein d'Innergex et de sa contribution exceptionnelle à la croissance de la Société, tout en honorant sa vision des 3P (Personnes, Planète et Prospérité). Chaque année, en novembre, trois bourses de 2 500 \$ seront remises aux enfants de membres du personnel qui font des études postsecondaires à temps plein.

# Diversité, équité et inclusion

Nous favorisons une culture où chaque employé et employée – quel que soit son niveau, son rôle ou sa responsabilité – joue un rôle actif dans la création d'un environnement où les personnes d'origines diverses ont le sentiment que leur voix, leurs opinions, leurs idées et leurs contributions sont entendues et valorisées. C'est pourquoi nous éprouvons une immense fierté à l'idée d'avoir lancé notre Politique de **diversité et d'inclusion** en 2021. Cette politique est soutenue par la haute direction, de laquelle émane un parrain et une marraine. La politique vise à aider Innergex à prospérer dans un environnement économique concurrentiel en inspirant la créativité, en encourageant les différences de point de vue, en améliorant la performance et l'innovation, en facilitant le recrutement et en augmentant la rétention. Nous nous engageons à respecter les meilleures pratiques du secteur, à créer un milieu de travail diversifié et ouvert à toutes et tous, et à développer une culture d'entreprise qui non seulement traite tout le monde sur un pied d'égalité, mais aussi recherche et apprécie les contributions de chacun et chacune.

Innergex a toujours été un employeur offrant l'égalité des chances qui s'assure que son personnel travaille dans un environnement exempt de discrimination et de harcèlement, et lui fournit les outils nécessaires pour signaler toute action qui n'adhère pas à notre politique stricte pour un **milieu de travail sans harcèlement, violence et intimidation**. Le harcèlement sexuel, l'intimidation ou la discrimination

fondés sur l'origine sociale, l'orientation sexuelle, le handicap, la race, les convictions religieuses, les opinions politiques, et l'appartenance ou les activités syndicales, sont strictement interdits. Nous valorisons la diversité des genres, des religions, de l'âge, des origines ethniques, des incapacités, des nationalités et des orientations sexuelles, et nous nous engageons à garantir que le recrutement des meilleurs candidats et meilleures candidates disponibles se fasse sans discrimination. Innergex a mis en place un système de signalement des incidents de ce type, ainsi qu'un processus d'enquête et de résolution de chaque plainte.

Chez Innergex, nous faisons la promotion de la diversité, de l'équité et de l'inclusion non seulement parce qu'elles témoignent du respect envers notre personnel, mais aussi parce que nous croyons fermement que nous sommes mieux placé-e-s pour remplir notre mission lorsque nous accueillons un éventail de personnes le plus large possible. Une main-d'œuvre plus inclusive et diversifiée entraîne de meilleures synergies, une équipe plus forte, une meilleure prise de décision et, en fin de compte, de meilleurs résultats pour Innergex.

C'est une grande fierté pour nous que d'offrir un lieu de travail juste, équitable et respectueux où tout le monde est apprécié et reconnu sur la base de son mérite individuel et où chacun et chacune a la possibilité de progresser et de réussir.

## Diversité des genres par tranche d'âge

Au 31 décembre

Âge	2022			2021			2020		
	Femmes	Hommes	Total	Femmes	Hommes	Total	Femmes	Hommes	Total
30 ans et moins	26	69	95	22	66	88	17	42	59
Entre 31 et 50 ans	98	216	314	89	215	304	75	159	234
51 ans et plus	42	87	129	27	69	96	23	54	77
TOTAL	166	372	538	138	350	488	115	255	370

## Diversité des genres au sein des postes de gestion

Au 31 décembre

	2022			2021			2020		
	Femmes	Hommes	Total	Femmes	Hommes	Total	Femmes	Hommes	Total
Chefs de direction	2	3	5	2	4	6	0	3	3
Vice-présidents et vice-présidentes	1	9	10	1	8	9	2	5	7
Directeurs principaux et directrices principales	9	16	25	10	17	27	6	11	17
Autres postes de gestion	32	88	120	21	71	92	24	45	69
<b>TOTAL</b>	<b>44</b>	<b>116</b>	<b>160</b>	<b>34</b>	<b>99</b>	<b>133</b>	<b>32</b>	<b>64</b>	<b>96</b>

Remarque : les autres postes de gestion incluent les directeurs et directrices, les chefs et les gestionnaires. Les données de la colonne 2020 ont été révisées à partir du rapport de développement durable 2021, afin d'extraire les chefs de direction de la catégorie des vice-présidents et vice-présidentes.

## Pourcentage de femmes à l'emploi

Au 31 décembre

2022	2021	2020
31	28 <sup>1</sup>	31

<sup>1</sup> La baisse par rapport au pourcentage de l'année précédente est due à l'ajout de plus de 80 employés et employées au Chili, la majorité de sexe masculin, dans le cadre de l'acquisition d'Energía Llama en juillet 2021.



## Égalité salariale

Innergex est toujours à la recherche de personnes qui partagent sa culture, une forte éthique de travail et la passion de faire la différence. Nous avons créé une structure salariale concurrentielle à l'échelle de l'entreprise en utilisant une méthode par points et facteurs qui nous permet de déterminer adéquatement la fourchette salariale pour chaque poste au sein de la Société, à l'exception des membres de la direction pour lesquels la rémunération est déterminée par le conseil d'administration. Pour chaque fourchette, nous déterminons l'équité salariale en prenant en considération

d'autres facteurs, comme l'ancienneté, le niveau d'éducation et l'expérience de la personne. Facteurs influençant la classification des emplois :

- Qualifications requises : formation, expérience, compétences, promotions
- Responsabilités assumées : imputabilité, responsabilité, supervision
- Efforts requis : intellectuels, physiques, de concentration et d'attention sensorielle
- Conditions de travail : environnement physique et psychologique

## Ratio d'équité salariale femmes-hommes

Au 31 décembre (chiffres disponibles uniquement pour les membres du personnel au Canada)

	2022		2021		2020	
	Salaire de base	Rémunération	Salaire de base	Rémunération	Salaire de base	Rémunération
Directeurs principaux et directrices principales	97%	97%	96 % <sup>1</sup>	96 %	95 %	96 %
Autres postes de gestion	101 %	101 %	100 %	99 %	96 %	95 %
Professionnels et professionnelles	98 %	98 %	96 %	96 %	97 %	98 %
Postes administratifs	108 %	108 %	111 %	113 %	108 %	108 %

<sup>1</sup> En 2021, le taux de promotion était plus élevé chez les femmes.

Remarque : les chefs de direction et autres vice-présidents et vice-présidentes ne figurent pas dans ce tableau, puisque leur rémunération est déterminée par le conseil d'administration.

Remarque : les postes d'exploitation ne figurent pas dans ce tableau, car il n'y avait pas assez de personnel féminin pour calculer un ratio significatif.

Remarque : N'inclut pas les personnes travaillant aux États-Unis, en France et au Chili en raison du peu de personnel dans ces juridictions.

## Promouvoir l'égalité des genres

Cette année, Innergex a reçu la certification de parité Bronze de La Gouvernance au Féminin, un organisme à but non lucratif qui soutient les femmes occupant des postes de haute direction ou siégeant à des conseils d'administration dans leur avancement professionnel et leur développement en leadership. La certification de parité Bronze est le résultat d'une évaluation rigoureuse qui s'appuie sur plus de 75 critères quantitatifs et qualitatifs, tenant compte des multiples conséquences de la diversité sur l'évolution de carrière des femmes en milieu de travail. La participation à ce programme permet aux organisations de combler l'écart entre les genres et d'atteindre la diversité, l'équité et l'inclusion sur le lieu de travail, tout en tenant compte des multiples répercussions de la diversité sur l'avancement professionnel des femmes.

Depuis 2019, Innergex est signataire de la [Campagne Parité d'ici 30](#) pour œuvrer en faveur de l'équité salariale, de la parité au sein des échelons supérieurs et de l'égalité des chances pour les femmes œuvrant dans le secteur des énergies propres d'ici 2030. Nous nous engageons à faire davantage pour nous assurer que la transition vers une économie faible en carbone se traduise par une croissance qui est inclusive et dont les bénéfices sont partagés. Le tableau à la page suivante présente les six engagements pris par Innergex en 2019 et fait le point sur leurs progrès.



## Progrès sur les engagements

2022

Innergex énergie renouvelable croit en l'importance de créer une culture organisationnelle qui soutient les femmes.

- Partage de lignes directrices pour aider les membres du personnel à utiliser une communication plus inclusive et formation des équipes aux meilleures pratiques.
- Des tables rondes ont été organisées à l'intention des membres du personnel pour comprendre les points forts en matière de Diversité, d'équité et d'inclusion (« DEI ») et explorer les possibilités de nous aider à élaborer notre stratégie et notre plan d'action en matière d'DEI.
- Cette année, nos dirigeants ont consacré une journée entière aux activités de planification de la relève, y compris des discussions sur les meilleurs talents et l'importance de la diversité. Des efforts sont en cours pour identifier les opportunités de développement pour les talents internes.
- Mise à jour de notre plan d'action en matière de DEI à l'intention de tout le personnel.
- Création d'une page DEI sur notre intranet pour partager les mises à jour avec les membres du personnel.

Nous nous devons d'offrir un environnement de travail sécuritaire, transparent, respectueux et inclusif, et des possibilités de développement attrayantes.

Soutien à une cohorte de 11 femmes pour participer au programme L'effet A, qui vise à donner aux femmes ambitieuses les moyens de développer tout leur potentiel.

Nous nous engageons à fournir une formation obligatoire pour tout le personnel, afin d'éviter que les milieux de travail ne soient toxiques ou misogynes et de faire en sorte que nos lieux de travail soient exempts de harcèlement, de violence et d'intimidation.

Des réengagements sont pris chaque année pour adhérer au contenu du Code de conduite, y compris des modules de formation sur le comportement éthique, le respect et la civilité sur le lieu de travail.

Nous nous engageons à offrir une rémunération juste et un salaire égal pour un travail de même valeur.

- Innergex propose une politique d'allocation complémentaire de congé parental.
- Mise en place d'une architecture de carrière qui accroît la transparence, apporte de la clarté et garantit que nous rémunérons notre personnel de manière équitable.

Nous nous engageons à attirer davantage de femmes dans tous les services, tout en sachant qu'il y a une pénurie de femmes désireuses de travailler dans certains emplois techniques ou d'exploitation.

Réception de la certification Parité Bronze de La Gouvernance au Féminin et efforts de mise en œuvre des recommandations formulées dans le rapport d'évaluation de nos pratiques en matière d'inclusion des femmes.

Nous nous engageons à faire le suivi des performances d'Innergex via une divulgation annuelle des données sur la formation, la diversité des genres par tranche d'âge, la diversité des genres en gestion et le ratio d'équité salariale femmes-hommes.

L'effort se poursuit.

# Développement de carrière

Soutenir les membres de notre personnel avec les outils nécessaires pour faire progresser leur carrière dans leur domaine d'expertise respectif est essentiel pour faire avancer Innergex. Investir dans les membres de notre personnel ne leur est pas seulement bénéfique en améliorant leurs compétences et leur confiance en soi, mais permet également à Innergex de rester au sommet de son industrie avec des talents de pointe tout en augmentant son taux de rétention. Notre objectif est d'offrir à notre personnel la possibilité de fixer ses propres objectifs personnels et professionnels et de les atteindre.

Nous offrons également aux décideurs et décideuses de demain la possibilité d'acquérir de l'expérience à travers des stages rémunérés qu'ils ou elles peuvent effectuer tout en poursuivant leurs études. Non seulement nos stages permettent de présenter à une nouvelle génération les nombreuses possibilités qu'offre le secteur des énergies renouvelables, mais ils élargissent également notre bassin de recrutement en mettant en évidence les avantages de travailler pour une entreprise respectée et en pleine croissance.

En 2022, nous avons défini un cadre d'architecture de carrière en vue de classer tous les postes chez Innergex par catégories et d'identifier les compétences nécessaires pour suivre un parcours de carrière en tant que spécialiste ou gestionnaire chez Innergex. Basé sur la complexité du travail, la portée de ses répercussions et son niveau de responsabilité, ce cadre apporte une base essentielle pour gérer les emplois, les postes, les compétences et les carrières dans une organisation. Il s'appuie sur une méthodologie qui cartographie les emplois selon un ensemble de classes salariales et de niveaux de carrière établis, et améliore la clarté, la transparence et la cohérence dans : la façon dont les rôles et les emplois sont organisés; les compétences et apports attendus dans nos différentes fonctions et niveaux; les possibilités d'évolution de carrière et les exigences en matière de progression et de développement; et le fondement d'une rémunération juste et concurrentielle.

La clé de notre succès en tant qu'entreprise internationale consiste à recruter, former et retenir les personnes les plus talentueuses et passionnées parmi un bassin de candidats et candidates le plus diversifié possible.

## Nombre moyen d'heures de formation par employé-e

Au 31 décembre

	2022			2021			2020		
	Femmes	Hommes	Total	Femmes	Hommes	Total	Femmes	Hommes	Total
Membres de la direction <sup>1</sup>	24,5	26,6	<b>25,8</b>	27	30	<b>29</b>	27	27	<b>27</b>
Autres postes de gestion <sup>2</sup>	43,2	33,9	<b>36,4</b>	44	37	<b>39</b>	44	29	<b>35</b>
Professionnels et professionnelles	36,6	52,1	<b>44,5</b>	43	45	<b>44</b>	57	48	<b>52</b>
Postes administratifs	35,5	43,8	<b>36,3</b>	47	39	<b>45</b>	52	55	<b>53</b>
Équipe d'exploitation	17,3	42,9	<b>42,0</b>	5	39	<b>38</b>	17	35	<b>34</b>
Heures totales divisées par le nombre de membres du personnel ayant reçu une formation	36,1	41,8	<b>40,0</b>	41,8	39,3	<b>40,1</b>	48,2	36,6	<b>40,2</b>

Nombre moyen d'heures de formation du personnel en 2022 :

**40 heures**

**399**

membres du personnel ont reçu une formation en 2022

Dépenses totales en formation et développement en 2022 :

**633 175 \$**

**15 975**

heures de formation consignées en 2022

<sup>1</sup> Inclut les chefs de direction, le vice-président principal, les vice-présidents et vice-présidentes, ainsi que les directeurs principaux et directrices principales.

<sup>2</sup> Inclut les directeurs et directrices, ainsi que les chefs principaux.

## Développement professionnel

Nous nous engageons dans un processus d'évaluation de la performance en trois étapes tout au long de l'année : établissement d'objectifs, bilan de mi-année et évaluation de fin d'année. Il s'agit d'une occasion pour les gestionnaires et les membres du personnel de discuter des attentes mutuelles et du rendement. De plus, elle offre aux employés et employées un précieux processus de rétroaction qui leur permet d'améliorer leur performance et leur engagement, ainsi que de poursuivre leur perfectionnement professionnel. Tous les ans, après avoir fixé des objectifs annuels, chaque employé et employée fait l'objet d'une évaluation à mi-année pour examiner l'avancement des objectifs, suivie d'une évaluation annuelle de performance à la fin de chaque année pour faire le point avec son ou sa gestionnaire sur sa performance et l'évolution de sa carrière. Ces étapes garantissent le développement personnel des membres du personnel et contribuent à la gestion des compétences et au développement du capital humain au sein de l'organisation, tout en améliorant la satisfaction du personnel.

Cette année, notre première cohorte de 11 employées a participé à L'effet A, une initiative qui vise à dynamiser l'engagement professionnel des femmes et à accompagner les entreprises vers l'égalité en milieu de travail, via une formation des femmes professionnelles et gestionnaires. Celles qui terminent le programme en deviennent des ambassadrices, ouvrant la voie à d'autres qui souhaitent suivre leurs traces. En offrant cette possibilité aux membres de son personnel, Innergex aide les femmes à réaliser leur plein potentiel, tout en favorisant un environnement de travail plus inclusif.

Pourcentage de membres du personnel admissibles qui ont reçu une évaluation de la performance en 2022 :

**97%**

Montant moyen dépensé en formation par membre du personnel à temps plein en 2022 :

**1 206 \$**

## Rétention du personnel

Innergex prend grand soin de créer un environnement où les personnes sont engagées, se sentent en sécurité et développent leur passion pour la création d'un monde meilleur. Après le recrutement, notre processus d'intégration clair et exhaustif permet de s'assurer que les nouvelles recrues sont prêtes à contribuer immédiatement à nos objectifs. Il est impératif de faire en sorte que les nouvelles recrues se sentent les bienvenues et intégrées à l'équipe dès le départ. Le soutien, la reconnaissance, les possibilités de formation et le développement de carrière sont des éléments qui suivent notre personnel tout au long de son séjour chez Innergex. La rétention des talents clés est une stratégie à long terme qui assure la continuité de notre base de connaissances et nous permet de profiter de l'expérience et des connaissances des membres de longue date de notre personnel.

Le taux de rétention du personnel en 2022 était de

**89,7%**

En 2022, nous avons

**96**

membres du personnel comptant au moins 10 ans de service chez Innergex.

## Engagement du personnel

La rétroaction des membres de notre équipe est d'une importance capitale pour que nous puissions leur fournir les ressources dont ils et elles ont besoin pour réussir tout en améliorant nos processus internes. Le service des ressources humaines utilise des sondages, complets ou éclairés, pour recueillir de l'information auprès de notre personnel sur une base annuelle. De plus, les gestionnaires créent un environnement qui favorise le dialogue avec leurs équipes et où les individus se sentent en confiance et en sécurité pour partager leurs questions, commentaires ou préoccupations avec leur superviseur ou superviseuse. Notre outil intranet Connecte, une plateforme Web et mobile, permet aux membres du personnel d'obtenir de l'information actualisée, d'accéder facilement à des formulaires importants et à des ressources pour améliorer à la fois leur travail et leur vie personnelle.

**88%** de notre personnel a participé à notre sondage éclair sur l'engagement; **97%** des personnes ayant répondu ont indiqué qu'elles recommanderaient Innergex, considérant qu'il s'agit d'un bon lieu de travail.

## Taux de roulement du personnel et embauches

Au 31 décembre

	Taux de roulement volontaire			Nouvelles embauches		
	2022	2021	2020	2022	2021	2020
Femmes	3,3 %	5,0 %	3,0 %	56	40	33
Hommes	7,0 %	7,5 %	3,5 %	94	72	48
<b>Moyenne totale<sup>1</sup></b>	<b>10,3 %</b>	<b>12,5 %</b>	<b>6,5 %</b>	<b>150</b>	<b>112</b>	<b>81</b>

<sup>1</sup> Taux de roulement moyen total du personnel

Remarque : n'inclut pas les départs à la retraite et les contrats échus.

# Santé et sécurité

La santé physique et mentale de notre personnel est une priorité essentielle. La promotion d'environnements de travail sûrs et sécurisés pour l'ensemble de notre personnel, de nos sous-traitants et sous-traitantes et de nos fournisseurs est primordiale pour nos opérations quotidiennes. Nos réalisations sont le fruit d'un travail commun, tout comme notre sécurité. Nous prenons soin les uns et les unes des autres, comprenons nos responsabilités et écoutons les préoccupations d'autrui. Malheureusement, cette année, pour la première fois en plus de 30 ans d'activité, nous avons dû faire face à notre premier décès lié au travail, ce qui ne fait que souligner l'importance de la tâche. En conséquence, plusieurs mises à jour de nos procédures, y compris la révision et l'amélioration des plans d'intervention d'urgence, ont été mises en œuvre en 2022, afin de garantir que cela ne se reproduise plus jamais.

Supervisé au niveau de la haute direction par la Chef de la direction des actifs, notre système de gestion de la santé et de la sécurité a été structuré selon un cycle « *Plan-Do-Check-Act* » (planifier-réaliser-vérifier-agir) en adéquation avec les recommandations de la norme ISO45001 relative aux systèmes de gestion de la santé et de la sécurité au travail. Notre objectif est de n'avoir aucun jour perdu en raison de blessures ou de décès liés au travail.

Le document principal du système est la Politique de santé et de sécurité qui décrit la manière dont celles-ci sont gérées chez Innergex, y compris l'élaboration de normes de sécurité détaillées propres à la juridiction dans laquelle nos actifs sont situés, et qui définissent la manière dont nous atténuons les risques rencontrés dans nos installations et nous conformons aux exigences réglementaires.

Cette politique s'applique à l'ensemble du personnel, de la direction et des administrateurs d'Innergex. Elle s'applique également au personnel régulier et temporaire travaillant à temps plein ou à temps partiel, aux consultants et consultantes, ainsi qu'aux entrepreneurs et entrepreneuses prestataires de services sur place pour Innergex. Elle s'applique à toutes nos activités de production d'électricité sur les installations de production contrôlées par Innergex, ainsi qu'aux activités administratives dans tous les bureaux. Sur les chantiers de construction et dans les installations où l'exploitation et l'entretien sont sous-traités, sa portée est limitée aux responsabilités légales et contractuelles d'Innergex en tant que propriétaire.

L'équipe santé et sécurité (S&S) principale se compose de la Chef de la direction des actifs, d'un Directeur principal, de gestionnaires régionaux et de coordonnateurs ou coordonnatrices. Leur fonction est de développer, de gérer et d'administrer le système de gestion S&S et les processus et le soutien associés, ainsi que de guider les activités de mise en œuvre dans des zones spécifiques. Par ailleurs, l'équipe S&S étendue comprend également des personnes ayant des responsabilités en matière de S&S spécifiques intégrées à l'équipe d'exploitation. La fonction de ces personnes est d'aider à mettre en œuvre les systèmes de gestion S&S dans leur domaine de responsabilité. Cela comprend des activités telles que l'organisation de la formation, la surveillance de la conformité et le fait de prodiguer des conseils en la matière, les enquêtes sur les accidents et la tenue de dossiers.

Dans nos installations en exploitation, les entrepreneurs et entrepreneuses et les visiteurs et visiteuses font l'objet d'un contrôle à leur arrivée pour s'assurer qu'ils et elles respectent les plans de prévention des maladies transmissibles ou les mesures liées à la COVID-19. Ces personnes bénéficient également d'une orientation spécifique sur place afin de se familiariser avec l'aménagement physique des lieux et les règles de sécurité en vigueur à l'installation.

Innergex soutient les initiatives de mieux-être bénéfiques au personnel, telles que les évaluations ergonomiques personnelles des postes de travail, ainsi que d'autres activités bénéfiques pour la santé. De plus, la conception de nos bureaux vise à évoquer un sentiment d'inclusion et de communauté en offrant des espaces où notre personnel peut se retrouver pour nouer des liens et partager des expériences.

Tout le personnel a accès à un programme d'aide aux employés et employées et à leur famille (PAEF). En ligne, complet, interactif et multilingue, le PAEF comprend des services de santé et de bien-être dans un environnement sécurisé, facile à utiliser et personnalisé.

Nombre total d'heures de formation consacrées exclusivement aux politiques et procédures en matière de santé et de sécurité

**5 948**

## Accidents du travail, maladies professionnelles, journées de travail perdues et nombre total de décès liés au travail

Au 31 décembre

	Opérateurs et opératrices			Employés et employées de bureau		
	2022	2021	2020	2022	2021	2020
Taux d'accidents du travail <sup>1</sup>	5,89	1,86	2,41	0	0	0
Taux de maladies professionnelles <sup>2</sup>	0	0	0	0	0	0
Proportion de journées de travail perdues <sup>3</sup>	0	8,05	29,93	0	0	0
Décès liés au travail	1	0	0	0	0	0

1 Le taux d'accidents du travail est le nombre d'accidents (excluant ceux des sous-traitants et sous-traitantes) nécessitant une assistance médicale et causant des journées de travail perdues par 200 000 heures travaillées.

2 Le taux de maladies professionnelles est le nombre de maladies professionnelles (excluant celles des sous-traitants et sous-traitantes) par 200 000 heures travaillées.

3 La proportion de journées de travail perdues est le nombre de journées de travail perdues en raison d'une blessure liée au travail ou d'une maladie professionnelle (excluant celles des sous-traitants et sous-traitantes) par 200 000 heures travaillées.

## Sécurité des barrages

Nos installations hydroélectriques au fil de l'eau sont régulièrement surveillées et inspectées par le personnel d'exploitation sur place. La surveillance à distance par le biais de caméras et d'instruments contrôlés à distance installés dans les locaux garantit que nos équipes sont toujours au courant et prêtes à répondre à tout problème susceptible de se présenter. Les inspections, l'entretien préventif et la réparation des éléments problématiques susceptibles de menacer la sécurité des installations sont effectués régulièrement. La gestion de l'accès au site est importante, en particulier dans les zones plus accessibles au public. Innergex installe des clôtures, des barrières et des mains courantes, et contrôle l'accès aux portes tout en fournissant une signalisation pour assurer la sécurité du public à proximité d'une installation. Certaines installations sont munies de systèmes d'alerte en fonction de leur emplacement, tels que des sirènes ou des alarmes et des notifications aux utilisateurs et utilisatrices en aval en cas de défaillance imminente ou réelle du système. Nos installations sont inspectées chaque année, ainsi qu'après une inondation ou un tremblement de terre, afin de garantir leur intégrité et celle de leurs systèmes.

## Plan d'intervention d'urgence de la Société

Notre Plan d'intervention d'urgence identifie les urgences potentielles en matière d'environnement, de santé et de sécurité et de cybersécurité, ainsi que des décideurs et décideuses et des mesures pour répondre à de telles situations. Ce plan vient compléter le plan de sécurité propre au site en place dans chaque installation d'Innergex en Amérique du Nord. Nos équipes d'exploitation et de santé et sécurité travaillent avec diligence pour assurer la santé et la sécurité de tout notre personnel, par le biais de la sensibilisation, de la formation, de la surveillance et des visites sur place.

# Communautés

## Offrir des occasions

Nos projets en matière d'énergie renouvelable ont souvent pour effet de créer de nouvelles possibilités économiques et sociales dans les communautés qui les accueillent. Que ce soit par la mise en place de fonds de développement communautaire, par des ententes de partenariat ou via notre programme de dons et de commandites, les répercussions de notre présence dans les communautés sont souvent synonymes d'avantages tangibles et durables. En tant que membres de la communauté, se montrer responsable, faire preuve de transparence et s'impliquer dans les zones qui accueillent nos projets est un élément important de notre stratégie de développement. Partager la richesse que nous générons nous fait toutes et tous avancer, et contribue à bâtir des communautés résilientes et autonomes.



# Un bon voisin

Il est important pour Innergex d'être un bon voisin, et nous éprouvons une immense fierté vis-à-vis de nos antécédents en matière de relations à long terme avec les communautés où nous exerçons nos activités. Avant le développement d'un projet, nous commençons par des rencontres communautaires. Ainsi, nous prenons le temps de nous renseigner sur les besoins d'une communauté et nous efforçons de concevoir la meilleure installation possible, qui reflète sa rétroaction ses besoins, ses préférences et ses connaissances. Nous croyons en l'établissement de relations durables par le dialogue, par une approche itérative de la conception des projets et par le respect de nos engagements envers les communautés d'accueil.

Innergex est parmi les premiers producteurs indépendants d'énergie renouvelable au Canada à reconnaître la valeur d'un partenariat avec les communautés autochtones (voir la section sur les partenariats autochtones plus loin) et les gouvernements locaux afin de partager la richesse générée par la production d'énergie propre et locale. De tels partenariats offrent une source de revenus à long terme qui est réinjectée dans les économies locales pour renforcer des compétences, créer de l'emploi et, bien souvent, jouer le rôle de moteur du développement socio-économique. Notre premier projet de ce type, le parc éolien communautaire de Viger-Denonville au Québec, est en exploitation depuis 2013 et continuera de partager la valeur générée par l'installation avec la Municipalité régionale de comté de Rivière-du-Loup pendant toute la durée du contrat d'achat d'électricité, d'une durée de 20 ans.

Les répercussions positives de nos projets d'énergie renouvelable sur une communauté et les personnes qui y vivent peuvent être importantes et s'échelonnent sur le long terme. Parmi ces avantages, citons :

- Une source de revenus durable
- Des investissements dans des projets d'infrastructures communautaires
- La formation professionnelle et la création d'emplois
- La capacité de gestion durable des ressources terrestres
- Des actions en faveur de la santé communautaire
- Une source de revenus diversifiés pour les propriétaires de terrains
- Des possibilités de contrats pour les entreprises appartenant à des autochtones ou à des personnes résidant à proximité
- Le renforcement des compétences pour de futurs projets de développement
- L'atténuation des changements climatiques et l'adaptation à ces derniers
- La diversification et l'extension de l'assiette fiscale afin de créer un soutien pour les priorités locales telles que les écoles

En 2022, Innergex a signé une entente de coopération de trois ans avec le conseil de quartier Mantilhue, dans la région de Los Ríos au Chili. Les ressources seront utilisées annuellement pour financer des projets visant à améliorer les normes environnementales, à soutenir les infrastructures communautaires et à promouvoir l'entrepreneuriat local.

En 2022,

**1 250**  
**étudiants et**  
**étudiantes**

d'écoles secondaires, d'instituts et d'universités ont bénéficié de visites guidées de notre centrale hydroélectrique de Guayacán à San José de Maipo, région métropolitaine de Santiago, au Chili.

# Dons et commandites

L'une de nos valeurs, *Engage-toi*, est à l'origine de notre engagement à demeurer un bon voisin et une entreprise citoyenne responsable, en soutenant les causes et les efforts qui ont des répercussions sociales plus larges. Nos commandites et nos dons ont et continueront d'avoir des répercussions positives sur les communautés. Plus que jamais, nous restons sensibles aux valeurs qui nous ont permis de partager les avantages que génèrent les installations d'énergie renouvelable. Innergex se concentre spécifiquement sur le soutien des initiatives et des groupes qui promeuvent :

- L'environnement et la durabilité
- La communauté et la culture
- La santé et la recherche
- Les sports et les loisirs
- L'éducation et l'engagement

## Parmi les organismes que nous avons fièrement soutenus cette année, nous comptons les suivants :

- Foire Western Rivière-au-Renard (Canada)
- Fondation Baie-des-Chaleurs (Canada)
- Club des petits déjeuners (Canada)
- Alouette River Management Society (Canada)
- Pembina Institute for Appropriate Development (Canada)
- Squamish Off-Road Cycling Association – SORCA (Canada)
- Lahainaluna High School Foundation (États-Unis)
- Benton Franklin Fair (États-Unis)
- Crowell Volunteer Fire Department (États-Unis)
- Green Hydrogen Coalition (États-Unis)
- Avenirs Énergétiques (France)
- JJVV Los Temos, Biobío (Chili)

## Soutenir les femmes dans les communautés

En 2022, Innergex a signé une entente de trois ans avec la Fondation pour la promotion et le développement de la femme, qui dépend de la présidence de la République au Chili, pour venir en aide aux femmes entrepreneuses rurales et aux petites agricultrices de la province de Biobío, leur procurer les ressources nécessaires pour développer et renforcer leurs compétences en affaires ainsi que leur base économique. Ce travail vise à soutenir le développement personnel pour l'autonomie physique et économique et la prise de décision; le développement organisationnel pour l'associativité; la formation technique pour la création et le développement d'entreprises forestières et agricoles ou d'activités connexes; la gestion d'entreprise; l'investissement dans le marketing pour la durabilité; l'accès facile aux marchés; et l'encadrement continu.

## Soutenir les initiatives de notre personnel

Innergex est fière de contribuer aux causes que son personnel a à cœur. En 2020, nous avons lancé notre programme de jumelage de dons, conçu pour augmenter les contributions d'un ou une employé-e lors d'une collecte de fonds pour une cause caritative, jusqu'à 500 \$ par initiative communautaire. Parmi les bénéficiaires éligibles figurent des groupes apolitiques dont la mission est de promouvoir, d'étudier ou d'améliorer le bien-être des personnes, de l'environnement ou des communautés. Depuis son lancement, le programme a permis de verser 21 320 \$ de dons jumelés à des organismes choisis par les membres du personnel.

Cette année, près de

# 3M\$

de financement ont été distribués par le biais de commandites, de dons et de contributions volontaires en appui à 184 organismes.



## Le Grand Tour d'Innergex

Le Grand Tour d'Innergex est une initiative annuelle menée par le personnel, d'une durée de six semaines, visant à faire bouger les membres du personnel et leur famille. En faisant de l'exercice (que ce soit marcher, courir, faire du vélo, nager, faire du kayak ou pratiquer toute autre activité de ce type non motorisée), les participants et participantes améliorent non seulement leur santé mentale et physique, mais font une différence dans les communautés. En effet, Innergex a contribué à hauteur de 0,50 \$ pour chaque kilomètre parcouru par les participants et participantes. Cette année, les membres de notre personnel et leur famille à travers le monde ont parcouru un total de 32 697 km, ce qui a généré 16 000 \$ de dons répartis entre la Fondation Cœur + AVC du Canada et des organisations similaires en France, aux États-Unis et au Chili.

Ce programme est un excellent moyen de faire la promotion d'habitudes saines et actives, tout en contribuant aux communautés dans lesquelles nous opérons, afin d'encourager un mode de vie durable. Innergex est fière d'offrir à son personnel de formidables occasions de rester actif, d'adopter des habitudes saines et de travailler en équipe pour atteindre un objectif commun.

# Approche relative à l'engagement communautaire

Chaque communauté qui héberge un projet d'Innergex est unique, et nous œuvrons à répondre aux besoins particuliers de chacune d'entre elles. Nous commençons par identifier les principaux partenaires et parties prenantes. Notre processus d'engagement dans la communauté commence dès les premières étapes du développement d'un projet et se poursuit tout au long de son exploitation. Il est conçu de façon à identifier et traiter les préoccupations de la communauté, à partager de l'information, à comprendre les valeurs locales et à trouver des domaines d'intérêt mutuel. Il fournit l'occasion de travailler au moyen d'un processus itératif afin de cibler les occasions et les préoccupations, et de prendre les mesures nécessaires pour y répondre dans un esprit de coopération lorsqu'il est raisonnable de le faire dans un contexte commercial. Nous avons mis en place des mécanismes pour recueillir, consigner et aborder les préoccupations de la communauté en cherchant à :

- Fournir des informations transparentes sur le projet et ses avantages potentiels, y compris pendant les phases de pré-développement, d'autorisation, de construction et d'exploitation;
- Établir une voie de communication ouverte avec les membres et les groupes de la communauté, les Organisations non gouvernementales ("ONG"), d'autres parties prenantes; et
- Écouter les points de vue, les préoccupations et les intérêts des membres de la communauté et élaborer, en mode coopératif, des solutions qui répondent aux problèmes soulevés.

### **Nous y parvenons par les actions suivantes :**

- Présenter les membres de notre équipe et mettre en avant l'expérience d'Innergex;
- Établir un site Web et une adresse courriel dédiés au projet pour permettre d'accéder facilement aux informations sur le projet ou obtenir des réponses à des questions;
- Respecter les coutumes locales;
- Organiser des rencontres individuelles en personne ou à distance;
- Créer et maintenir des canaux de communication ouverts qui font en sorte que la rétroaction de la communauté est incorporée dans le processus de développement du projet autant que possible;
- Respecter nos engagements envers la communauté tout au long du développement, de la construction et de l'exploitation;
- Effectuer des présentations à des groupes ou à des événements communautaires; et
- Organiser des séances portes ouvertes et d'information, en personne ou en mode virtuel.

Le cœur de notre stratégie d'affaires réside dans la création de liens durables entre les gens et nous éprouvons une immense fierté vis-à-vis des relations à long terme que nous avons tissées au fil des décennies.

Innergex évalue régulièrement ses stratégies de sensibilisation avec l'aide des partenaires locaux et des personnes qui résident sur place, et elle les évalue afin d'en maximiser l'efficacité et la pertinence auprès des parties prenantes.

Notre soutien envers les communautés a pris différentes formes au fil de nos plus de 30 ans de production d'énergie renouvelable, notamment par le biais de :

**Projets de legs :** Construction d'un pont permanent dans la communauté d'Inukjuak qui permettra aux résidents et résidentes d'accéder toute l'année aux nouveaux territoires de chasse et de cueillette de petits fruits sur la rive sud de la rivière Inukjuak sur le site de notre projet Innavik situé sur la rive est de la baie d'Hudson au Québec, Canada.

**Renforcer les compétences :** À son Parc solaire Amazon Ohio – Hillcrest, Innergex a conclu des ententes de coopération éducative et d'aide financière avec le Southern State Community College qui prévoient que les étudiants et étudiantes des programmes techniques pourront visiter le site, et a créé un fonds éducatif qui bénéficie d'un financement d'amorçage de 60 000 \$ US à la mise en service commerciale et d'un financement annuel de 6 000 \$ US par la suite.

**Engager les communautés :** Notre équipe des relations avec les communautés est proactive et communique avec les membres et les groupes de la communauté, par les actions suivantes : organiser des journées portes ouvertes publiques en personne ou virtuelles et/ou des séances d'information communautaires; organiser des présentations et assister à des réunions avec des associations communautaires, des groupes de résidents et résidentes, des ONG et des agences gouvernementales locales et nationales; et mener des entretiens en personne, individuels et en petits groupes.

**Catalyser la croissance :** Un fonds de développement social a été établi pour soutenir des projets de nature économique, culturelle, touristique, patrimoniale, sportive ou éducative à nos installations de Viger-Denonville et Mesgi'g Ugju's'n au Québec.

# Investissements durables

Les investissements à long terme que nous faisons font plus qu'aider les juridictions où ils se trouvent à effectuer une transition vers une économie carboneutre. Une part importante de la stratégie de développement d'Innergex est le partage de la richesse créée avec les communautés où l'entreprise exerce ses activités. En travaillant avec les gouvernements, les ONG, les organismes communautaires et les institutions d'enseignement, nous apportons un financement et une expertise qui font que nos engagements n'ont pas qu'un impact immédiat, mais contribuent aux succès à long terme d'une communauté dans le respect des considérations sociales, environnementales et économiques.

## Investissements en infrastructures

Les installations d'Innergex ont des retombées économiques à long terme qui souvent vont au-delà des exigences et engagements que nous divulguons. Investir dans des initiatives d'infrastructures nouvelles ou renouvelées aide à construire les relations à long terme pour lesquelles Innergex est reconnue depuis longtemps. Que ce soit en renovant ou en construisant de nouvelles routes, ponts ou stationnements qui ouvrent des accès à des espaces naturels, Innergex n'a pas qu'investi dans des projets locaux qui ont eu un impact positif immédiat sur la communauté au quotidien, mais ils soutiennent également sa croissance économique.

Innergex est membre de, ou affiliée à,

**47**

organisations  
situées au Canada,  
aux États-Unis,  
en France et au Chili.

## Revenus fiscaux

La présence d'Innergex dans quatre pays génère des recettes fiscales substantielles grâce à l'utilisation des terrains, à la construction et aux activités d'exploitation, ainsi qu'aux activités d'affaires quotidiennes, dans les juridictions où ils opèrent. Innergex continue de s'engager dans des pratiques fiscales responsables et fait preuve de transparence à l'égard de ses actionnaires et des organismes de réglementation compétents. Dans chaque juridiction où nous opérons, nos obligations en matière de conformité fiscale sont préparées à l'aide d'états financiers vérifiés et déposés par des consultants externes. Les états financiers sont vérifiés par un tiers indépendant et présentés trimestriellement et chaque année lors de l'assemblée générale annuelle de la Société en mai.

### Taux de taxation par juridiction en 2022

Pays	Taux de taxation
Canada	26,6 %
États-Unis	21,0 %
France	25,0 %
Chili	27,0 %

## Adhésions et affiliations

Il est important pour Innergex de s'impliquer et d'avoir une voix. Notre Société est active dans les juridictions qui hébergent ses activités par le biais d'adhésions et d'affiliations à des organisations œuvrant à faire face aux questions environnementales, à améliorer le développement économique régional, ainsi qu'à promouvoir la citoyenneté mondiale, les droits de la personne, la diversité, l'équité et l'inclusion et la recherche scientifique. Parmi celles-ci, notons :

## Canada

Association canadienne de l'énergie renouvelable (CanREA)

Association canadienne de l'hydrogène et des piles à combustible (CHFCA)

Association québécoise de la production d'énergie renouvelable (AQPER)

BC Chamber of Commerce (BCCC)

Cercle finance et placement du Québec (CFPQ)

Chambre de commerce et d'industrie Baie-des-Chaleurs

Chambre de commerce de la MRC de Rivière-du-Loup

Chambre de commerce de Sept-Îles-Uashat mak Mani-utenam

Clean Energy BC

Comité de bassin de la Rivière Chaudière (COBARIC)

Conseil canadien pour l'entreprise autochtone

Conseil du patronat du Québec

Conseil régional de l'environnement Chaudière-Appalaches (CRECA)

Créneau d'excellence en énergie renouvelable (NUVEO)

Électrifier le Canada

Fédération des chambres de commerce du Québec

First Nations Power Authority (FNPA)

Hydroélectricité Canada (WPC)

Nergica

Ontario Waterpower Association (OWA)

Saskatchewan Chamber of Commerce (SCC)

Whistler Chamber of Commerce

## États-Unis

Alliance for Clean Energy New York (ACE-NY)

American Council on Renewable Energy (ACORE)

American Clean Power (ACP)

Advanced Power Alliance (APA)

California Hydrogen Business Council (CHBC)

Center for Energy Efficiency and Renewable Technologies (CEERT)

California Energy Storage Alliance (CESA)

Colorado Solar and Storage Association (COSSA)

Green Energy Ohio (GEO)

Green Hydrogen Coalition (GHC)

Hawaii Clean Power Alliance (HCPA)

Interwest Energy Alliance (IEA)

Mid-Atlantic Renewable Energy Coalition (MAREC)

New York Battery and Energy Storage Technology Consortium (NY-BEST)

Renewable Northwest (RNW)

Solar Energy Industries Association (SEIA)

Texas Solar Power Association (TSPA)

Utility Scale Solar Energy Coalition of Ohio (USSEC)

## France

Enerplan

France énergie éolienne

Syndicat des énergies renouvelables

## Chili

Asociación Chilena de Energías Renovables y Almacenamiento (ACERA)

Cámara Chileno Canadiense

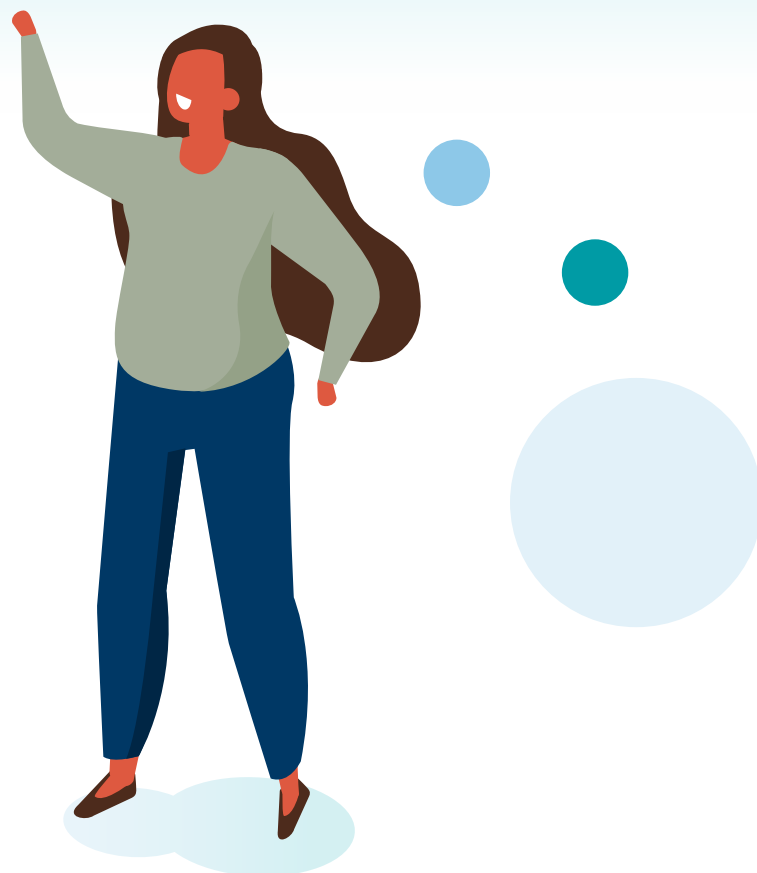
Generadoras de Chile

H2 Chile

# Partenariats autochtones

## Générer de la prospérité

C'est pour nous un honneur d'avoir l'occasion d'être un partenaire de choix pour les communautés autochtones sur des projets d'énergie renouvelable, et nous en retirons une immense fierté. Depuis plus de 20 ans, Innergex œuvre activement à établir et à entretenir ces relations, qui ont donné lieu à des opportunités socio-économiques communes à long terme ayant fait une différence tangible pour les communautés avec lesquelles nous collaborons. Alors que nous continuons à écouter nos partenaires autochtones, passé-e-s et futur-e-s, et à apprendre de leur savoir, nous avons toujours à cœur de faire en sorte que la voie vers la prospérité économique, l'égalité des chances et les valeurs partagées continue à se bâtir sur notre succès commun.



# Une voie vers la réconciliation

Alors que le pays progresse sur la voie de la réconciliation avec les peuples autochtones au Canada, nous continuons d'en apprendre davantage sur les injustices et les traumatismes qu'ont vécus ces derniers. Selon nous, le secteur privé peut jouer un rôle important dans la réconciliation en s'alignant à l'Appel à l'action 92 de la Commission de vérité et de réconciliation du Canada (CVRC). Nous éprouvons une grande reconnaissance vis-à-vis de la possibilité que nous avons de tirer parti des connaissances et de l'expérience des peuples et nations autochtones avec lesquelles nous travaillons alors que nous cherchons à exploiter durablement l'énergie de l'eau, du soleil et du vent. Lorsque nous développons des relations à long terme, notre objectif est de comprendre les besoins individuels de chaque communauté ainsi que leurs priorités socio-économiques, et que nous nous y adaptions. Conçus avec des attentes claires, nos partenariats sont basés sur des lignes de communication ouvertes et sur le respect, et agissent souvent comme un catalyseur pour une prospérité durable.

Au cours des deux dernières années, en l'honneur de la Journée nationale de la vérité et de la réconciliation du Canada, Innergex a offert à tout son personnel la formation virtuelle interactive de l'Exercice des couvertures, qui explore la relation historique et contemporaine entre les peuples autochtones et non autochtones au Canada. Alors que nous progressons sur le chemin de la réconciliation, il est extrêmement important de comprendre l'histoire du Canada d'un point de vue autochtone. Comprendre en quoi l'Histoire joue un rôle dans l'actualité nous permet de mieux célébrer la résilience et la résurgence des cultures des Premières Nations, des Inuit et des Métis.

Cette année, en réponse à l'Appel à l'action 92 de la CVRC, Innergex a modifié sa Politique de protection et de promotion des droits de la personne afin d'y inclure les principes énoncés dans la Déclaration des Nations Unies sur les droits des peuples autochtones (DNUDPA). En reconnaissance du statut des peuples autochtones en tant que peuples culturellement distincts et autodéterminés, et des difficultés uniques auxquelles ils ont historiquement été confrontés, la communauté mondiale a élaboré la Déclaration des Nations Unies : un instrument international visant à reconnaître les droits individuels et collectifs des peuples autochtones. Innergex a organisé pour son personnel une formation sur les droits et titres autochtones au Canada afin de l'informer sur ce sujet. Dans ce cadre, le personnel a pu prendre part à une discussion portant sur les implications des évolutions récentes dans le contexte de l'industrie de l'énergie renouvelable, les droits autochtones transfrontaliers, la consultation et bien plus encore. Cette formation faisait partie de notre engagement à respecter et à promouvoir les principes énoncés dans la Déclaration des Nations Unies. Innergex s'engage à un processus multi-annuel pour mettre en place la DNUDPA à travers l'entreprise.

## Une longue et fructueuse histoire de collaboration avec les communautés autochtones

En 2002, Innergex a signé son tout premier partenariat avec les Biigtigong Nishnaabeg en Ontario pour développer le projet hydroélectrique d'Umbata Falls. Le contrat d'achat d'électricité de 20 ans, signé en 2008, continue de générer des avantages économiques tangibles et à long terme pour la communauté. La richesse générée par l'installation continue non seulement à financer de nouvelles possibilités de développement, mais a également été réinvestie dans des projets communautaires, comme le prévoit le plan stratégique de la communauté.

Plusieurs autres projets témoignent aujourd’hui de notre engagement à tisser des relations solides avec les communautés autochtones pour encourager le partage de la prospérité. En effet, nous détenons en propriété conjointe quatre installations en partenariat avec des communautés autochtones du Canada (Kwoiek Creek, Mesgi’g Ugju’s’n, Umbata Falls et Walden North). De plus, un projet dont la mise en service est prévue en 2023, la centrale hydroélectrique Innavik, est détenu par Innergex en partenariat avec la communauté inuite d’Inukjuak. Une fois en exploitation, ce projet pourra constituer une précieuse source d’énergie renouvelable pour cette communauté isolée, l’affranchir de sa dépendance au diesel importé, à la fois coûteux et dommageable, et générer une source de revenus à long terme dont les capitaux seront réinvestis dans la communauté pendant des années à venir. Innergex compte également plusieurs accords de redevances et autres types d’ententes conclues avec des communautés autochtones au Canada, notamment :

- À l’expiration du délai de 40 ans à compter de la mise en service de l’installation de Kwoiek Creek, présentement détenue à parts égales avec la bande indienne de Kanaka Bar, la participation de la Société sera transférée à Kwoiek Creek Resources. Par la suite, la Société recevra une redevance basée sur un pourcentage des recettes brutes, déduction faite des coûts d’exploitation.
- Les actifs de l’installation d’Ashlu Creek seront transférés à la Première Nation Squamish pour un prix nominal à l’expiration du délai de 30 ans à compter de sa mise en service (en 2039).
- Le projet éolien Mesgi’g Ugju’s’n, un partenariat à parts égales avec les trois communautés Mi’gmaq de la région de la Gaspésie, au Québec, qui se sont associées pour le projet, génère pour ces communautés des revenus à long terme durant les 20 ans de la vie opérationnelle de l’installation. En outre, l’intérêt économique de cette installation pour Innergex sera réduit au fil du temps au profit de notre partenaire sans autre contrepartie.

Innergex est fière d’avoir développé certains des premiers partenariats avec des communautés autochtones à travers le pays.

Que ce soit par le biais de partenariats, de paiements contractuels dans le cadre d’accords sur les répercussions et les avantages ou d’autres types d’accords contractuels, Innergex collabore avec chaque communauté pour comprendre ses besoins individuels afin de déterminer la meilleure façon d’y répondre dans le cadre du projet associé.

Actuellement, Innergex est en partenariat avec 31 communautés autochtones pour des projets d’énergie renouvelable, dont certains sont déjà en service et d’autres à des stades variés de leur développement. Ces partenariats sont au cœur de notre stratégie de développement. Conçus avec des attentes claires, ces accords sont basés sur des lignes de communication ouvertes, le respect et un objectif : faire en sorte qu’ils soient mutuellement bénéfiques.

Être un bon partenaire signifie soutenir les initiatives communautaires locales qui ont des effets positifs sur la vie des personnes. C’est pour nous une immense fierté que de collaborer avec plusieurs organismes et événements autochtones et de leur apporter notre soutien. Nous avons soutenu plusieurs organismes cette année, notamment :

- Indigenous Resource Opportunities Conference – IROC (Colombie-Britannique, Canada)
- Council for the Advancement of Native Development Officers – CANDO (Colombie-Britannique, Canada)
- First Nation Major Projects Coalition – FNMPC (Colombie-Britannique, Canada)
- Première Nation de Beardy et Okemasis (Saskatchewan, Canada)
- Sommet sur l’énergie des jeunes autochtones SevenGen (Canada)
- Conseil de la Nation Atikamekw (Québec, Canada)
- Kwahiatonhk! Salon du livre des Premières Nations (Québec, Canada)
- Conseil des Innus de Ekuanitshit (Québec, Canada)
- Mi’gmawei Mawiomi Resources (Québec, Canada)
- Société de communication Atikamekw-Montagnais, Inc. – SOCAM (Québec, Canada)
- Makaha Cultural Learning Center (Hawaii, États-Unis)
- Communauté autochtone Los Guindos (Santa Bárbara, Chili)

Innergex est actuellement impliquée dans

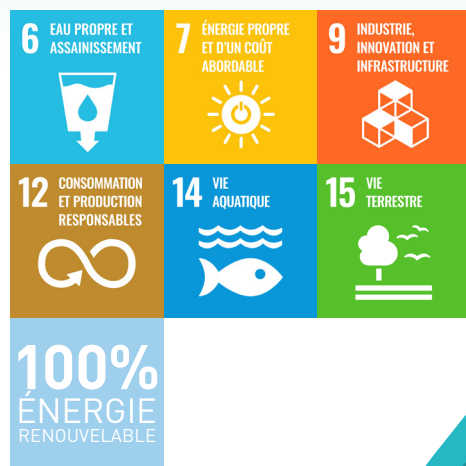
**31**

accords avec des communautés autochtones sur des projets d’énergie renouvelable.

# Notre Planète

## Suivre notre passion

Nous avons à cœur de faire en sorte que nos projets aient des répercussions positives. Depuis plus de 30 ans, Innergex développe et déploie des solutions pour relever le défi de notre époque, à savoir faire face aux changements climatiques. Nos projets d'énergie renouvelable sont à l'avant-garde de cette lutte, et continueront de l'être, en assurant la transition vers un monde plus propre et plus équitable pour toutes et tous. Nous restons déterminé·e·s à produire de l'énergie à partir de sources 100 % renouvelables tout en limitant autant que possible notre empreinte dans nos activités quotidiennes. Notre engagement visant à atteindre la carboneutralité d'ici 2050 guidera nos stratégies de réduction des émissions, afin de nous assurer que nous restons sur la bonne voie. Créer un monde meilleur grâce à l'énergie renouvelable est dans notre ADN.





# Gestion du risque lié aux changements climatiques

Les changements climatiques, qui augmentent la probabilité, la fréquence et la gravité des conditions météorologiques défavorables, comme les orages violents, les sécheresses et le stress hydrique, les canicules, les feux de forêt, la hausse des températures et les changements de modèles de précipitations, présentent à la fois des risques et des occasions à saisir pour la Société. En effet, les changements climatiques peuvent perturber les schémas météorologiques habituels d'une manière difficilement prévisible, ce qui peut entraîner des perturbations plus fréquentes et plus importantes dans les installations de production de la Société et sur les marchés de l'énergie où elle exerce ses activités. De plus, la demande en énergie varie généralement en fonction des conditions météorologiques.

Les installations et les projets de la Société sont exposés à divers dangers, qui devraient s'accroître dans le futur selon divers scénarios climatiques. La Société gère attentivement les risques physiques, y compris la préparation et la réaction aux conditions météorologiques exceptionnelles au moyen d'activités telles que la sélection proactive du tracé, le renforcement des actifs, l'entretien régulier et l'assurance. Par ailleurs, la Société se conforme à des codes d'ingénierie réglementés, évalue les moyens d'améliorer la fiabilité et la résilience du système et, le cas échéant, soumet des demandes réglementaires pour les dépenses en immobilisations visant à augmenter ces deux aspects. Lors de la planification d'un investissement en capital ou de l'acquisition d'actifs, nous tenons compte du climat et des conditions météorologiques propres au site, tels que la cartographie des plaines inondables et l'historique des phénomènes météorologiques extrêmes. Les activités de prévention prévoient la gestion des incendies de forêt, ainsi que la gestion de la végétation sur les sites de transport et de distribution d'électricité. La Société applique en tout temps des mesures d'intervention d'urgence approfondies pour faire face à des événements météorologiques extrêmes. Or, malgré toutes les mesures mises en place pour se préparer et répondre aux événements météorologiques extrêmes, rien ne garantit que les produits et la rentabilité de la Société ne seront pas touchés.

Cette année, la Société a publié son premier rapport d'évaluation climatique aligné sur le GIFCC, une étape importante dans son cheminement vers le développement durable, et essentielle pour identifier et traiter les risques et les occasions que représentent les changements climatiques pour Innergex. Ce rapport a été élaboré en tirant parti des conseils du GIFCC, de notre expertise interne et du travail d'une firme de conseil externe, et fait suite à un engagement

que nous avons pris en 2021 visant à faire coïncider davantage nos informations avec les recommandations de normes mondialement reconnues.

Par le biais de consultations à différents niveaux de la Société, y compris avec le conseil d'administration, la direction, ainsi que des experts et expertes dans chacune des juridictions qui accueillent nos activités, nous avons acquis une compréhension de la résilience de notre entreprise en fonction de différents futurs possibles. En effet, pour chaque installation, nous avons évalué les répercussions potentielles (physiques et de transition) de ces différents scénarios climatiques. La majeure partie de ce travail était une évaluation approfondie de nos activités par le biais d'une analyse de scénarios liés au climat, afin d'éclairer notre stratégie d'affaires et nos processus de planification financière et d'évaluer la résilience de nos approches par rapport à ces différents scénarios.

À l'avenir, la divulgation de ces informations est appelée à changer afin de refléter au mieux la nature évolutive de nos meilleures pratiques. Nous vous encourageons à consulter le rapport complet à l'adresse [durabilite.innergex.com](https://www.innergex.com/durabilite).

## Engagement relatif à la carboneutralité

Il n'y a qu'une seule Terre et Innergex travaille fort chaque jour pour trouver des solutions à la crise climatique en augmentant la part d'énergie renouvelable qu'elle produit afin de contribuer à la transition vers un futur carboneutre. Nous estimons que notre plus grande contribution dans la lutte contre les changements climatiques se fait en augmentant notre niveau de production d'énergie renouvelable. Cependant, compte tenu de l'importance des objectifs de carboneutralité de toutes les organisations, nous devons examiner notre stratégie à long terme à cet égard et créer des occasions d'établir des objectifs de réduction basés sur la science à mesure que nous avançons. Nous nous engageons à atteindre l'objectif de carboneutralité d'ici 2050, et nous estimons pouvoir le faire encore plus tôt.

Notre but est d'être un chef de file de la transition vers une économie propre, qui permettra de bâtir un monde meilleur pour toutes et tous. À cet égard, Innergex s'efforce de demeurer une entreprise mondiale responsable, qui génère des solutions réelles et tangibles aux problèmes qui nous touchent toutes et tous. Le fait que nous réussissions à relever les défis environnementaux tout en créant des occasions économiques durables montre que nous sommes sur la bonne voie.

# Émissions de gaz à effet de serre

La lutte contre les changements climatiques est l'un des principes clés d'Innergex. La production d'énergie renouvelable signifie que nous sommes une faible source d'émissions de gaz à effet de serre (GES), par rapport à d'autres sources d'énergie et que nous fournissons en même temps les solutions qui permettront de bâtir un monde meilleur. Nos résultats ont montré que nos installations produisent de l'électricité sans émissions importantes de GES dans le cadre de leur exploitation; en conséquence, fixer des objectifs de réduction dans notre système de production devient un défi.

En fait, les quantités de gaz à effet de serre que nous avons évitées grâce à notre production d'électricité sans émissions de carbone, quantités qui auraient été émises si l'électricité avait été produite par des sources fossiles, dépassent nos propres émissions de champs d'application 1 et 2 (comme celles des véhicules ou des génératrices de secours à court terme utilisées lors de pannes). En 2019, nous avons pris l'engagement de divulguer nos émissions de GES sur une base annuelle. L'augmentation de notre production d'énergie renouvelable nous permettra de faire une plus grande différence dans la lutte contre les changements climatiques, ce qui nous guidera vers un avenir plus propre.

Cette année, Innergex s'est fièrement jointe à plus de 50 des plus grandes entreprises du monde en signant la déclaration d'action de Corporate Knight #COP27, démontrant clairement notre engagement à agir conformément à l'Accord de Paris. En signant cette déclaration, nous prêtons notre voix et notre leadership à une stratégie visant à combler l'écart entre la parole et l'action par rapport à la réduction d'émissions des différents pays. Les activités d'Innergex en matière de politique climatique sont déjà en adéquation avec l'Accord de Paris, et nous sommes depuis longtemps un chef de file dans la collaboration avec les décideurs et décideuses sur les stratégies et les objectifs de réduction d'émissions liés aux changements climatiques.



## Inventaire des GES

(tonnes métriques de CO<sub>2</sub>)

\* Émissions des champs d'application 1 et 2 calculées sur la base du Protocole des gaz à effet de serre.

Type	2022	2021	2020
Champ d'application 1 – Émissions directes	1 292,5	1 346,1	1 277,3
Champ d'application 2 – Émissions indirectes	6 743,4	4 794,6	4 670,1
Champ d'application 1 + Champ d'application 2	8 036,1	6 140,7	5 947,4
Champ d'application 1 – Émissions fugitives	0,008 <sup>1</sup>	0	0
Total d'émissions de CO <sub>2</sub> , incluant les émissions fugitives	8 224,0	6 140,7	5 947,4

<sup>1</sup> Une fuite d'hexafluorure de soufre (SF<sub>6</sub>) dans un poste de transformateur en France.

## Intensité des GES

(kg eqCO<sub>2</sub>/MWh d'énergie produite)

L'intensité des émissions de gaz à effet de serre est calculée sur la base de l'émission totale des champs d'application 1 et 2 (basée sur la localisation) divisée par la production totale d'électricité.

	2022	2021	2020
Intensité totale des GES	0,74	0,623	0,620
Intensité totale des GES incluant les émissions fugitives	0,76	0,623	0,620

## Pourcentage des émissions totales de GES par champ d'application

	2022	2021	2020
Champ d'application 1	15,71 %	21,92 %	21,48 %
Champ d'application 2	81,99 %	78,08 %	78,52 %

## Comparaison des émissions totales de GES

(en tonnes métriques d'eqCO<sub>2</sub>)

Année	Innergex	Charbon	Méthane
2020	1 100	34 700 000	17 300 000
2019	1 700	42 800 000	14 500 000

Comparaison basée sur les dernières données disponibles de [Ressources naturelles Canada](#) sur les émissions de gaz à effet de serre du secteur de l'électricité au Canada. Chiffres Innergex pour les opérations canadiennes uniquement, à des fins d'équivalence.

## Émissions évitées

(exprimées en tonnes métriques)

	2022 <sup>1</sup>
Émissions évitées	1 889 005

<sup>1</sup> Chiffres basés sur la production proportionnelle de 10 792 GWh d'Innergex en 2022 et calculés selon notre nouvelle méthodologie.

L'électricité que nous produisons à partir de sources renouvelables ne génère pas d'émissions importantes de GES, ce qui contribue à réduire davantage les émissions de CO<sub>2</sub> provenant d'autres sources dans le cadre de nos activités d'entreprise.

Cette année, nous avons amélioré la méthodologie de calcul de nos émissions évitées, afin d'augmenter la précision des résultats globaux et de mieux refléter les juridictions dans lesquelles nous opérons. À compter de cette année et à l'avenir, la méthodologie sera fondée, aussi précisément que possible, sur les différents réseaux énergétiques locaux dans les juridictions où nous produisons de l'énergie renouvelable, sur la base de l'hypothèse que la production de nos installations hydroélectriques, éoliennes et solaires remplace une quantité équivalente d'électricité produite dans le réseaux existant. Les calculs précédents étaient basés sur le calculateur d'équivalences de gaz à effet de serre de l'Agence américaine de protection de l'environnement (Environmental Protection Agency), qui donnait une estimation large des émissions évitées sur la base des moyennes nationales du réseau américain uniquement, et ne tenait pas compte des différents mixes énergétiques dans l'un ou l'autre État des États-Unis, province canadienne, ni dans un autre pays.

## Consommation électrique d'Innergex (MWh)

Pays	2022	2021	2020
Canada	9 751,8	10 070,2	7 888,7
États-Unis	19 859,8	10 802,5	11 138,7
France	6 035,0	2 910,2	1 871,7
Chili	2 632,1	945,6	54,5
<b>Total</b>	<b>38 278,7</b>	<b>24 728,5</b>	<b>20 953,6</b>

En 2022, nos chiffres de consommation électrique aux États-Unis, en France et au Chili étaient plus élevés que l'année précédente à cause soit de a) les installations comptent une année complète d'exploitation par rapport à leur mise en service courant 2021 ou b) Innergex a pris acquis l'entièreté des installations.

Or, à présent, nos émissions évitées sont calculées en comparant la quantité d'électricité renouvelable produite par Innergex dans un pays donné à ce que seraient les émissions associées si cette électricité était produite à partir du réseau existant. Par exemple, si Innergex produit 100 kWh d'électricité en Ontario, nous calculons quelles seraient les émissions associées à l'achat de 100 kWh du réseau ontarien, en utilisant le facteur d'émissions du réseau de cette province.

Nous avons appliqué les facteurs d'émissions (FE) nationaux des États-Unis, de la France et du Chili pour notre production dans ces trois pays, et un facteur d'émissions pancanadien pour tous les actifs situés au Canada. Pour nous assurer de tenir compte des grandes différences dans les intensités de réseau provinciales, nous avons calculé une moyenne pondérée des FE provinciaux en fonction de la quantité produite par Innergex dans chaque province (par exemple, si 50 % des kWh renouvelables produits par Innergex provenaient du Québec, le FE effectif dans cette province représentait 50 % du FE pancanadien calculé).

Au Canada, les facteurs d'émissions sont tirés du Rapport d'inventaire national du Canada. Aux États-Unis, nous utilisons une moyenne nationale basée sur les chiffres de l'Agence américaine de protection de l'environnement. En France, les chiffres proviennent d'Ecometrica et de l'Agence européenne pour l'environnement. Au Chili, les chiffres sont fournis par Ecometrica.

# Protection de la biodiversité

En exploitant l'énergie des rayons du soleil, du débit naturel de l'eau et du mouvement du vent, nous travaillons en symbiose avec la nature afin de produire de l'énergie propre pour un avenir plus radieux. Innergex s'est engagée à veiller à ce que la construction et l'exploitation des installations exploitant ces ressources soient menées en harmonie avec les environnements hôtes.

Notre approche, exposée dans notre Politique relative au développement durable, décrit les stratégies de prévention, d'atténuation ou de minimisation des effets que nos installations pourraient avoir sur les écosystèmes locaux. Nous considérons également l'assainissement et la restauration comme faisant partie de cette stratégie, non seulement pour les terrains sur lesquels nous construisons, mais aussi pour les zones adjacentes et protégées.

Comme plusieurs de nos projets sont situés dans des régions éloignées, la considération de la faune et des poissons joue un rôle important dans les phases de planification, de construction et d'exploitation de nos projets. Nous avons noué avec succès des partenariats avec des gouvernements, des ONG, des groupes de protection de la nature, des universités et des organisations locales pour concevoir et appliquer des solutions visant à atténuer les interactions humains-faune et les perturbations d'espèces importantes.

Par exemple, le déplacement de chèvres des montagnes pour les besoins de la construction des centrales hydroélectriques d'Upper Lillooet et de Boulder Creek en Colombie-Britannique faisait l'objet d'un suivi en vertu d'un plan de surveillance des effets sur l'environnement d'exploitation d'une durée de cinq ans. Les résultats montrent que le nombre de chèvres de montagne empruntant activement les corridors migratoires habituels est semblable au nombre de chèvres qui les utilisaient avant la construction du projet. De plus, la surveillance menée par le gouvernement a confirmé que les populations de grizzlis et d'ours noirs continuent de fréquenter la zone du projet.

Lors de l'élaboration des projets, Innergex travaille en étroite collaboration avec des consultants spécialisés dans l'écologie locale, les espèces en péril et les permis environnementaux. Les études initiales sur les espèces et les écosystèmes servent de base à la conception et à la mise en œuvre des projets (par exemple, l'agencement du projet, le calendrier des travaux de construction, le plan de remise en état), la priorité étant d'éviter, puis de minimiser et enfin d'atténuer tout effet néfaste sur l'écosystème environnant.

Pour tous nos sites de parcs éoliens, les études de base portent sur la présence d'oiseaux et de chauves-souris, leur habitat et leurs couloirs de migration, en particulier pour les espèces à risque. Les décisions relatives à l'implantation des tours éoliennes intègrent ces données afin de minimiser la mortalité des oiseaux et des chauves-souris due aux collisions avec les pales des éoliennes. Après la construction, la surveillance de la mortalité des oiseaux et des chauves-souris est effectuée conformément à la stratégie de conservation des oiseaux et des chauves-souris du projet, et les résultats sont comparés aux prévisions et à d'autres projets dans la région. Les résultats de ces études permettent de déterminer s'il est nécessaire de mettre en place une gestion adaptative des opérations (par exemple, un bridage stratégique à des moments critiques) ou des mesures d'atténuation des effets sur certaines espèces.

Sur un autre projet, cette année, nous avons terminé un plan de surveillance de cinq ans relatif à notre centrale hydroélectrique Big Silver en Colombie-Britannique, au Canada. Les analyses effectuées ont montré une augmentation de 30 % des truites arc-en-ciel dans les sections à faible débit de la rivière par rapport aux niveaux de pré-construction. De plus, cette étude a établi que le projet n'avait eu aucun effet négatif sur l'habitat des poissons, la végétation riveraine, la température de l'eau et la géomorphologie de la rivière. Cette tendance a été observée par notre équipe dans de nombreuses autres installations hydroélectriques d'Innergex en Colombie-Britannique; les conclusions de ces études ont été publiées dans une revue scientifique évaluée par des pairs en 2022 et ont donc contribué à la littérature scientifique publiée sur le sujet.

Innergex s'est réjouie de travailler avec l'un de ses partenaires autochtones en Colombie-Britannique, la Première Nation Sts'ailes, en vue de bâtir sur leurs terres un nouvel habitat aquatique qui favorise le frai annuel du saumon, qui revient de l'océan Pacifique via la rivière Harrison.

Dans trois de nos installations hydroélectriques au Chili, Mampil, Peuchén et Licán, un système de traverses pour la faune a été installé pour atténuer toute perturbation des schémas de migration faunique. Ces traverses améliorent la connectivité entre les populations fauniques vertébrées terrestres, en atténuant l'effet de barrière causé par les infrastructures humaines linéaires telles que les routes ou les canaux de prise d'eau des centrales hydroélectriques. Les données recueillies par des caméras à distance à différents emplacements nous indiquent que ces passages remplissent leurs fonctions, en améliorant les corridors fauniques des grands mammifères tels que les pumas.

Dépenses  
environnementales  
de plus de

**2 M\$**

en 2022

## Gestion des risques environnementaux

Innergex maintient un système de gestion environnementale qui s'applique à chacune de ses installations d'énergie renouvelable en exploitation. Ce système comprend une combinaison de procédures standards (gestion et prévention des déversements environnementaux, gestion des déchets, etc.) ainsi que des procédures propres à chaque installation et juridiction dans lesquelles nous opérons. L'approche d'Innergex consiste à considérer chaque installation comme une entité autonome avec des exigences environnementales spécifiques qui découlent des permis et approbations pertinents pour chaque installation. Cela peut inclure, par exemple, des procédures pour l'utilisation de l'eau et la conformité, la protection des poissons ou l'utilisation des routes dans chaque installation hydroélectrique, et des procédures pour la protection des oiseaux, des chauves-souris et d'autres animaux sauvages, ainsi que de la végétation dans nos installations éoliennes. Ces procédures sont supervisées par une équipe environnementale interne, appuyée par des entrepreneurs spécialisés indépendants et du personnel d'exploitation sur site qui sont formés pour respecter et exécuter leurs tâches tout en respectant le cadre des exigences spécifiques au site.

Notre Plan d'intervention d'urgence identifie les urgences environnementales, de santé et de sécurité potentielles et inclut des mesures appropriées pour répondre à de telles situations. Ce plan, ainsi que le plan de sécurité propre au site, sont disponibles dans chaque installation et dans chaque bureau d'Innergex ainsi que sur le réseau intranet de la Société. Notre équipe de la santé et de la sécurité œuvre avec diligence pour assurer la santé et la sécurité de tout notre personnel grâce à l'éducation, la formation, la surveillance et des visites sur place.

Nous sommes fiers des succès que nous avons obtenus dans nos projets, tout en respectant des normes environnementales strictes grâce à des pratiques rigoureuses d'évaluation, de surveillance, de suivi des engagements et de conformité. En outre, nous nous efforçons d'améliorer continuellement notre performance et le suivi de nos activités. Pour davantage d'information au sujet de nos dépenses environnementales, voir la section sur les Effets financiers et opérationnels des exigences de protection de l'environnement dans la Notice annuelle.

Innergex se conforme aux réglementations environnementales nationales, provinciales et locales pour chacune de ses installations d'énergie renouvelable et analyse et évalue continuellement l'incidence de ses activités sur l'environnement afin d'améliorer, dans la mesure du possible, ses procédures et leurs résultats.

### Déversements enregistrables

	2022	2021	2020
Nombre de déversements > 1 L <sup>1</sup>	13	18	31
Volume total (L) de déversements > 1 L	632,5	n. d.	n. d.

<sup>1</sup> Tous les déversements sont nettoyés immédiatement et tous les sols touchés sont éliminés correctement, conformément aux réglementations provinciales, étatiques ou fédérales.

Note : 2022 est la première année pour laquelle le chiffre du volume total est divulgué.

Remarque : Exclut les activités d'exploitation en France, car elles sont gérées par des exploitants tiers, ainsi qu'au Chili, car nous ne disposons pas des données au moment de cette publication.

## Gestion de la végétation

En raison de la diversité géographique de nos actifs, la croissance naturelle de la végétation varie grandement selon les installations en exploitation d'Innergex. Certaines installations sont situées dans des zones de forêts pluviales côtières où la végétation croît rapidement tandis que d'autres le sont dans des zones désertiques où la végétation est clairsemée. Malgré leur emplacement, il est impératif de maintenir nos installations et les infrastructures environnantes en bon état. Innergex adopte une approche de gestion intégrée pour gérer la végétation sur ses sites. Une fois la végétation éliminée en vue de la construction du projet, diverses mesures de gestion de la végétation doivent être prises durant l'exploitation. Certaines zones exigent un contrôle actif de la végétation (par exemple le désherbage à l'intérieur d'un poste électrique clôturé pour prévenir les risques d'incendie), alors que d'autres sites, comme les emprises des lignes électriques, sont débroussaillés tous les

deux ou trois ans. Les risques de chutes d'arbres (chablis) sont gérés le long des emprises afin de réduire les contacts avec les lignes électriques et les pannes pouvant en résulter ainsi que les risques d'incendies de forêt. Nous utilisons une approche de gestion intégrée de la végétation personnalisée et adaptée à la région pour chacune de nos installations, en fonction des exigences en matière de permis et d'approbation, de l'emplacement de l'installation, des types de végétation et du type d'infrastructure et, le cas échéant, la conformité aux normes de fiabilité obligatoires du North American Electric Reliability Corporation (NERC).

## Gestion des sols

Il est important pour Innergex de construire ses projets dans des emplacements adéquats pour ensuite gérer de façon responsable les sols attenants à ses installations, qu'il s'agisse de terres privées ou publiques. Des études initiales identifient les zones les plus appropriées et les plus productives pour développer un projet d'énergie renouvelable en fonction de la source d'énergie. Des études et des évaluations des conditions de base sont effectuées durant la phase de développement, afin de guider le tracé du projet de façon à optimiser la production future d'électricité tout en perturbant le moins possible les écosystèmes en place et l'utilisation des terres environnantes. Souvent, pour de nombreux propriétaires de terrains privés, un projet d'énergie renouvelable solaire ou éolienne permet de diversifier les revenus en utilisant des terrains qui servent également à d'autres activités, soit ne sont plus utilisables à d'autres fins.

Lors du défrichage, un soin particulier est apporté à la réduction de l'empreinte du défrichage et à l'enlèvement et la mise en tas de la terre végétale pour utilisation ultérieure. Après la construction, les zones perturbées pour des usages temporaires (aires de dépôt, camps de construction, routes d'accès temporaire) sont assainies afin de favoriser la stabilité des sols, la croissance des plantations végétales ou la régénération naturelle. Nous continuons de surveiller la zone durant toute la durée de l'exploitation pour nous assurer qu'en plus de nous conformer à nos permis, nous répondons aux attentes des communautés voisines, de notre personnel et de nos actionnaires.

Par définition, les projets hydroélectriques d'Innergex sont étroitement associés aux rivières et aux cours d'eau naturels sur lesquels ils sont situés. Pour éviter toute contamination possible, plusieurs installations d'Innergex ont adopté l'utilisation de lubrifiants synthétiques biodégradables et non toxiques (exempts de pétrole) dans les turbines et les systèmes hydrauliques qui présentent un risque élevé de fuites et de rejet. Notre équipe environnementale est chargée de consigner et de superviser le nettoyage de tous les déversements enregistrables durant l'exploitation du site. Innergex continue d'évaluer l'adoption de fluides biodégradables à mesure que de nouvelles options deviennent disponibles.

## Dépenses environnementales

Les dépenses divulguées comprennent tous les coûts encourus par nos installations en exploitation relevant des catégories suivantes : programmes de surveillance de l'environnement d'exploitation, les coûts de gestion des déchets et de matériel de contrôle des déversements (incluant le recyclage des huiles et l'élimination et le traitement des déchets dangereux), les coûts liés à la conformité environnementale (permis, interventions lors d'incidents, surveillance des travaux dans les cours d'eau), la restauration environnementale durant l'exploitation (entretien des sites de compensation pour les habitats de poissons, la plantation de nouveaux arbres et les coûts de restauration).

Certaines années, nos dépenses sont plus ou moins élevées que les précédentes en fonction de plusieurs facteurs, notamment la conclusion ou le début de programmes de surveillance à long terme, la quantité de déchets produits et recyclés.

### Dépenses environnementales de plus de 2 M\$ en 2022

2022	2021	2020
2 M\$	1,7 M\$	1,2 M\$

# Utilisation de l'eau

**99,99%**

de l'eau prélevée retourne à sa source d'origine

Le maintien de l'intégrité des ressources hydriques est une priorité dans les environnements dans lesquels nous menons nos activités. En tant qu'entreprise exploitant de longue date des installations hydroélectriques au fil de l'eau, nous avons pleinement conscience de l'importance et de la santé des réseaux hydriques avec lesquels nous travaillons pour produire de l'énergie renouvelable, ainsi que de la quantité restreinte que nous consommons sur une base quotidienne dans nos exploitations. Nos 40 installations hydroélectriques génèrent de l'électricité en utilisant l'eau de façon non consommatrice, en faisant passer temporairement une portion du débit naturel du cours d'eau dans des turbines, puis en la retournant intacte à la source d'origine (p. ex. dans la même rivière). Les installations de production éolienne et solaire n'utilisent pas d'eau durant leur exploitation.

En général, les installations solaires ont des besoins limités en eau (nettoyage périodique) et nous avons une installation solaire thermique au Chili qui utilise de l'eau en boucle fermée pour le transfert de chaleur.

La consommation d'eau domestique est mineure en volume et limitée à l'utilisation dans nos cinq bureaux et dans les installations dotées de salles de bains.

En 2020, nous avons commencé à comptabiliser notre eau. En 2020 et 2021, nous n'avons comptabilisé que l'eau totale consommée. Afin d'améliorer nos divulgations, à compter de cette année de déclaration, nous comptabiliserons également l'eau totale prélevée à partir de nos 40 installations hydroélectriques au fil de l'eau qui sont temporairement détournées pour produire de l'électricité, puis renvoyées à leur source d'origine.

	2022
Eau totale prélevée m <sup>3</sup>	37 204 248 678
Consommation totale d'eau m <sup>3</sup>	5 115
Nombre d'incidents de non-conformité associés aux permis, normes et réglementations portant sur la quantité ou la qualité de l'eau prélevée <sup>1</sup>	0

<sup>1</sup> Tel que défini dans le cadre de déclaration du SASB.

## Vie aquatique

Maintenir l'intégrité de la vie aquatique dans nos installations hydroélectriques est une chose que nous prenons très au sérieux. Tout au long de son histoire, Innergex a toujours pris soin d'identifier, d'éviter et d'atténuer les effets de nos installations sur les espèces aquatiques. Nous avons conçu et construit ou amélioré 11 projets d'amélioration de l'habitat des poissons dans certaines de nos centrales hydroélectriques, afin de contrebalancer les impacts que ces installations pourraient avoir sur les réseaux d'eau locaux pouvant abriter des poissons. Les programmes de surveillance quinquennaux ont donné des résultats positifs – il n'y a pas eu d'effets négatifs sur les communautés locales de poissons et, dans certains cas, l'abondance des poissons a augmenté après cinq ans d'exploitation des centrales hydroélectriques, contrairement aux prévisions faites lors de l'évaluation de l'impact environnemental du projet. Ces projets se sont avérés extrêmement efficaces pour maintenir et même parfois améliorer les populations de poissons.

## Centrale hydroélectrique au fil de l'eau

Les centrales hydroélectriques au fil de l'eau produisent de l'électricité en utilisant les débits naturels des cours d'eau et la différence d'altitude en déviant une partie du cours d'eau à la prise d'eau et à travers un tuyau enfoui (une «conduite forcée») qui l'amène en aval vers une ou plusieurs turbines situées dans la centrale. Le débit naturel de l'eau fait tourner les turbines qui à leur tour font tourner des alternateurs. L'eau ressort de la turbine, intacte, et retourne au cours d'eau naturel.

Nos installations hydroélectriques en exploitation suivent des paramètres stricts d'opération. Les études environnementales et le processus d'obtention de permis déterminent, pour chaque projet, les dizaines d'engagements et de conditions qui seront surveillées par des équipes de génie indépendantes tierces ainsi que des équipes d'inspection de conformité afin de garantir les plus hautes normes de protection de l'environnement et d'atténuation. Par exemple, il y a des conditions qui dictent combien d'eau doit rester dans le cours d'eau naturel (le débit écologique ou esthétique) et, en conséquence, combien d'eau peut être déviée et la rapidité maximale à laquelle les changements de débit peuvent survenir, «le taux d'accélération», afin d'éviter les dommages aux populations de poissons vivant dans le cours d'eau.

## Programmes de surveillance des poissons et de la faune

Innergex veille à ce que notre incidence sur la vie terrestre et aquatique soit atténuée, minimisée ou évitée à tout moment. Nous investissons dans des programmes de surveillance considérables, à court et à long terme, qui s'exécutent au début de la phase de développement (avec des enquêtes de référence avant le projet) et tout au long de la phase opérationnelle. Les données avant et après sont comparées pour confirmer les prévisions faites lors de l'autorisation du projet.

Une grande partie de la surveillance est réalisée par des consultants indépendants spécialisés en environnement, avec la participation de nos partenaires autochtones. Pour certains projets, nous avons établi des partenariats avec des ONG ou des universités en fournissant le capital et le soutien nécessaires pour mener des programmes de suivi pluriannuels de niveau universitaire. Les résultats de la surveillance apportent de nouvelles données et connaissances et ont fourni, dans certains cas, des informations de recherche précieuses. Ces dernières ont considérablement amélioré la compréhension de l'industrie par rapport aux problèmes environnementaux et au développement des énergies renouvelables.

Le type d'installation, son emplacement géographique, l'acceptation sociale et les exigences réglementaires régionales sont tous des facteurs pris en compte lors de la conception d'un programme de surveillance. Par exemple, dans nos centrales hydroélectriques, les programmes sont généralement axés sur la vie aquatique et terrestre. En Colombie-Britannique, nous sommes conscients que les écosystèmes montagneux diffèrent en biodiversité des environnements des herbiers du Texas. Nous comprenons que chaque emplacement est unique et nécessite une attention et une planification particulières.

## Gestion des déchets

Innergex encourage le recyclage et la réutilisation dans toute l'organisation. Différents systèmes sont en place pour répondre aux spécificités de chacun de nos sites d'exploitation, car ils peuvent être situés dans des environnements allant de bureaux urbains à des installations de production situées dans des lieux très isolés. Pendant la construction d'une installation, nos entrepreneurs en ingénierie, en approvisionnement et en construction ont l'obligation de fournir des plans de gestion des déchets pour le recyclage ou l'élimination appropriée des déchets qui respectent les réglementations locales, régionales et fédérales tout comme les procédures mises en place par Innergex.

Bien que nos installations ne génèrent pas de quantité importante de déchets associés à leur exploitation, des protocoles sont tout de même en place pour gérer les déchets courants (p. ex., les déchets domestiques, le recyclage, les déchets de métaux, le recyclage des huiles usées). Le personnel d'exploitation de nos installations est chargé de trier nos déchets pour les envoyer dans des sites de recyclage ou les éliminer selon la situation géographique et la disponibilité des services du territoire.

La **norme en matière de déchets dangereux** appliquée par Innergex est stricte; elle est élaborée à l'interne et en vigueur dans les installations que nous exploitons, afin de manipuler, stocker et éliminer les déchets dangereux de manière appropriée et conformément aux réglementations locales de façon à limiter les risques pour l'environnement. Les procédures à suivre pour la documentation des déchets dangereux, depuis leur origine jusqu'à leur élimination réglementaire, y sont décrites. Cette norme est applicable à toutes les installations d'Innergex en Amérique du Nord qui produisent des déchets de tout type possédant des propriétés dangereuses. La norme s'utilise conjointement avec la procédure de gestion de notre système d'information sur les matières dangereuses utilisées au travail (SIMDUT).

Notre personnel de bureau joue également un rôle dans la réduction de notre empreinte écologique. Tous nos bureaux sont munis de dispositifs de recyclage et certains bénéficient de programmes plus complets en fonction de leur localité. Les initiatives internes aident à communiquer l'importance des initiatives de recyclage et de réduction des déchets, tout en favorisant la mise en place d'habitudes durables.

Nous cherchons toujours à introduire de nouvelles méthodes pour réduire notre empreinte dans nos opérations et nous continuerons à déployer de nouvelles initiatives pour réaliser notre mission de créer un monde meilleur avec l'énergie renouvelable. À cette fin, nos équipes ont travaillé à l'élaboration d'une norme de gestion des déchets que nous prévoyons d'adopter en 2023, visant à établir une norme formalisée à l'échelle de l'Amérique du Nord et du Sud pour la gestion responsable des déchets dans les installations en exploitation, à favoriser une culture d'application d'une approche hiérarchique des déchets dans la gestion des déchets générés par nos installations, et à réduire la production de déchets.

## Programme de recyclage des équipements informatiques

Bien que nous ayons toujours pris soin de recycler ou de réutiliser correctement nos équipements électroniques, cette année, un programme de recyclage des ordinateurs et des appareils mobiles (et des équipements connexes) a été mis sur pied et lancé à l'échelle de l'entreprise par le service des technologies de l'information. Ces directives établissent les procédures à suivre pour garantir que l'équipement en fin de vie est soit remis à neuf pour être réutilisé, soit recyclé de manière appropriée.

La première étape du processus consiste à s'assurer que toutes les informations et données stockées sur les appareils sont correctement effacées avant élimination, recyclage ou réutilisation, car la protection de la sécurité des informations est primordiale. Les équipements jugés en bon état de fonctionnement sont d'abord proposés au personnel dans le cadre d'un programme de rachat. Les articles qui restent sont étiquetés pour être donnés à des organisations telles que des écoles ou des associations caritatives, qui leur donneront une seconde vie. Les équipements jugés inutilisables sont envoyés en recyclage par un prestataire agréé. L'année prochaine, nous prévoyons être en mesure de divulguer dans ce rapport la quantité de déchets électroniques détournés des sites d'enfouissement.



# Gouvernance

## Diriger avec intégrité

Les membres de notre conseil d'administration prêchent par l'exemple. Bien que chacun et chacune apporte son propre lot de compétences et d'expérience, ils et elles partagent une passion pour l'énergie renouvelable et une détermination à mener des activités d'affaires avec la plus grande intégrité possible. Ces caractéristiques leur permettent d'établir et de maintenir la confiance au sein des membres du personnel, mais aussi avec nos partenaires et nos actionnaires, en favorisant une prise de décision ouverte et transparente guidée par nos principes fondamentaux et nos normes de conduite. Innergex énergie renouvelable inc. est un producteur indépendant d'énergie renouvelable incorporé en vertu de la Loi canadienne sur les sociétés par actions. Ses actions sont inscrites à la Bourse de Toronto sous les symboles INE, INE.PR.A et INE.PR.C, et ses débentures convertibles sont inscrites sous les symboles INE.DB.B et INE.DB.C.



# Composition du conseil d'administration

Durée moyenne cumulée des mandats de tou-te-s les membres du conseil au 31 décembre :

**4,87ans<sup>1</sup>**

Le conseil d'administration surveille la gestion des activités et des affaires de la Société en tenant compte, notamment, de normes éthiques élevées, des facteurs ESG et des intérêts des actionnaires.

<sup>1</sup> À l'exclusion du président et chef de la direction Michel Letellier

Au 31 décembre

	2022			2021			2020		
	Femmes	Hommes	Total	Femmes	Hommes	Total	Femmes	Hommes	Total
Indépendant-e-s	4	5	9	3	5	8	3	6	9
Non indépendant-e-s	0	2	2	0	2	2	0	2	2
Total	4	7	11	3	7	10	3	8	11
Âge moyen	60,3	63,8	62,6	59,3	62,8	61,8	58,3	63,3	62,0

## Rémunération du conseil

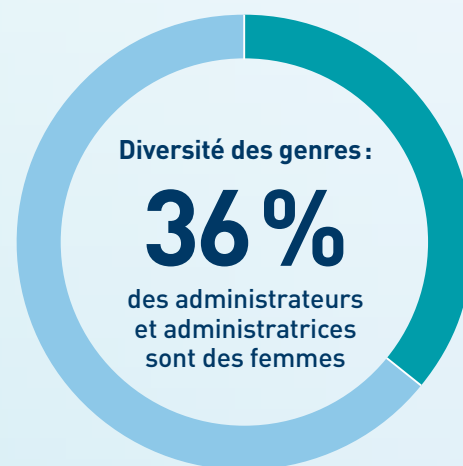
Au 31 décembre

Rémunération	2022	2021	2020
Rémunération de base des administrateurs et administratrices <sup>1</sup>	94 000 \$	94 000 \$	87 000 \$
Présidence du conseil <sup>2</sup>	190 000 \$	190 000 \$	190 000 \$
Présidence du comité d'audit	31 000 \$	31 000 \$	31 000 \$
Présidence du comité des ressources humaines	26 500 \$	26 500 \$	22 000 \$
Présidence du comité de régie d'entreprise	22 000 \$	22 000 \$	22 000 \$
Membres du comité d'audit <sup>3</sup>	15 500 \$	15 500 \$	15 500 \$
Membres du comité des ressources humaines <sup>3</sup>	13 500 \$	13 500 \$	11 500 \$
Membres du comité de régie d'entreprise <sup>3</sup>	11 500 \$	11 500 \$	11 500 \$

<sup>1</sup> Ces allocations couvrent jusqu'à 10 réunions du conseil et toutes les réunions des comités durant l'année. Pour les réunions du conseil dépassant le seuil de 10 réunions, un jeton de présence de 2 000 \$ par réunion est versé.

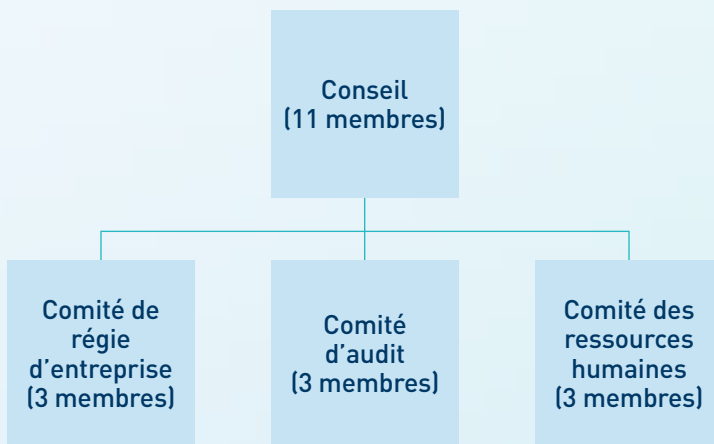
<sup>2</sup> Rémunération forfaitaire. Aucune allocation de présence pour d'autres fonctions à titre de président ou présidente n'est payée à la personne qui préside le conseil.

<sup>3</sup> Dans l'éventualité où deux réunions de comité importantes sont ajoutées à celles déjà prévues au calendrier régulier, le Comité de régie d'entreprise se penchera sur la possibilité de verser aux administrateurs et administratrices une somme supplémentaire pour leur participation aux réunions subséquentes, et il fera les recommandations en ce sens au conseil.



# Structure de gouvernance

Au 31 décembre 2022, le conseil d'administration d'Innergex était composé de 11 membres, soit 9 membres indépendant-e-s incluant le président, et deux membres non indépendants, incluant le président et chef de la direction de la Société. Les membres du conseil d'administration sont recruté-e-s pour leur expérience, leurs compétences, leur expertise et leur engagement en faveur du développement durable. Trois comités, chacun composé de membres indépendant-e-s et présidé par une personne experte en surveillance, fournissent des conseils et des recommandations complémentaires au conseil d'administration.



Les pratiques de gouvernance d'Innergex sont officialisées par une série de chartes destinées au conseil d'administration et chacun de ses comités, et par une série de politiques d'entreprise.

En 2022, le taux de présence combiné aux réunions du conseil d'administration et des comités était de

**98%**

La présidence des comités du conseil était assurée à

**33%**

par des femmes.

## Comité d'audit

Est responsable de la conformité de la Société relativement aux législations et aux réglementations applicables des gouvernements et des autorités en lien avec les divulgations d'information financière, ce qui comprend : superviser les informations financières et les divulgations publiques, maintenir une relation avec l'auditeur externe, examiner et évaluer le programme d'évaluation des risques de la direction et recevoir les plaintes concernant les questions d'audit.

## Comité de régie d'entreprise

Élabore et assure la mise en œuvre d'un ensemble de documents de gouvernance d'entreprise, y compris le Code de conduite, les politiques et les procédures; évalue la gouvernance de la Société; supervise et contrôle la vision et les stratégies en matière d'environnement, de sécurité et de responsabilité sociale d'entreprise; et supervise la performance environnementale, sociale et de gouvernance de la Société; identifie, recrute et recommande au conseil des candidats et candidates à l'élection au poste d'administrateur ou d'administratrice; recommande au conseil la rémunération des membres du conseil; et supervise l'évaluation du conseil, de son président ou sa présidente, des présidents ou présidentes des comités, de ses comités et de ses membres individuel-le-s;

## Comité des ressources humaines

Examine les politiques et pratiques de rémunération des membres de la haute direction et s'assure que ces politiques visent à reconnaître et à récompenser la performance ainsi qu'à établir un cadre de rémunération concurrentiel pour le secteur d'activité et créant de la valeur à long terme pour les actionnaires; supervise le processus de planification de la relève de la haute direction; et examine la stratégie globale en matière de gestion du capital humain, tel que le recrutement, le développement des talents, la planification de la main d'œuvre, la mobilisation et la satisfaction du personnel.

## Réunions du conseil et des comités

Au 31 décembre

Type	2022		2021		2020	
	Nombre de réunions	Taux de présence	Nombre de réunions	Taux de présence	Nombre de réunions	Taux de présence
Conseil	10	97,8%	11	100%	10	100%
Comité	15	98,3%	14	100%	14	100%

## Matrice de compétences du conseil

Le comité de régie d'entreprise veille à ce que toutes les personnes membres du conseil aient les compétences requises pour surveiller la Société et assurer sa croissance en respectant une éthique de bonne gouvernance. Les membres sont non seulement choisi-e-s en fonction de leur sens des affaires, de leur expérience, de leur respect des plus hauts niveaux de responsabilité sociale de la Société, de leur haut niveau d'intégrité, de leur honnêteté et de leur ferme engagement envers les intérêts de la Société, mais également pour les compétences variées et vastes qu'ils et elles apportent.

Le conseil est composé de professionnel-le-s possédant une vaste gamme de compétences et d'expertises pour superviser la croissance de la Société, guider la direction et gérer les risques auxquels la Société est confrontée.

La matrice de compétences identifie les compétences et les forces clés qui doivent être mises à contribution. Les critères ESG définissent l'expérience ou la compréhension du conseil d'administration ou de la direction en matière d'adaptation et de réglementation liées aux changements climatiques, de politiques environnementales, de gestion et d'évaluation des risques environnementaux et de développement durable (pour les critères environnementaux); de relations avec le personnel, les communautés et les partenaires (pour les critères sociaux); et des pratiques de gouvernance/ responsabilité d'entreprise dans une entreprise publique ou une autre grande organisation, particulièrement une culture de responsabilité et de transparence (pour les critères de gouvernance).

	Daniel Lafrance	Ross Beaty	Pierre G. Brodeur	Radha D. Curpen	Nathalie Francisci	Richard Gagnon	Michel Letellier	Dalton McGuinty	Monique Mercier	Ouma Sananikone	Louis Veci
<b>Critères ESG</b>											
Environnement	2	3	2	3	2	2	3	2	2	3	2
Dimension sociale	2	3	2	3	3	2	3	2	2	3	2
Gouvernance	2	3	3	3	3	3	2	2	3	3	2

### Légende :

1 : Candidat ou candidate ayant peu ou pas de compétences, d'expérience ou de connaissances dans ce domaine;

2 : Candidat ou candidate ayant des compétences générales, une formation ou une expérience dans ce domaine, sans en être un-e expert-e ou un-e professionnel-le;

3 : Candidat ou candidate possédant des connaissances, une expérience ou des compétences approfondies dans ce domaine ou ce marché.

Les membres du conseil doivent avoir une combinaison appropriée de compétences, de connaissances et d'expérience en affaires et une compréhension des zones géographiques dans lesquelles la Société exerce ses activités, ainsi que des domaines suivants :

- Industrie de l'énergie renouvelable
- Comptabilité/Audit/Finances
- Ressources humaines/Rémunération
- Exploitation/Entretien/Construction/Ingénierie
- Innovation et transformation technologique
- Santé et sécurité
- Critères ESG
- Affaires publiques et gouvernementales
- Investissement/Financement
- Juridique
- Fusions et acquisitions
- Planification stratégique
- Technologies de l'information (y compris sécurité de l'information)

La matrice est revue annuellement et sert d'outil complémentaire au conseil pour l'évaluation de la pertinence de sa composition, l'identification des lacunes et l'examen de nouvelles personnes candidates à l'élection au conseil.

## Formation des membres du conseil

Les administrateurs et administratrices qui viennent de rejoindre le conseil assistent à des séances d'orientation et de formation offertes par des membres de la haute direction. Des renseignements détaillés leur sont fournis sur les activités de la Société, ses plans d'affaires stratégiques et opérationnels, ses objectifs d'entreprise, sa performance opérationnelle, sa philosophie de gouvernance d'entreprise et sa situation financière. Le conseil veille également à ce que les personnes candidates aux postes d'administrateur ou administratrice comprennent parfaitement le rôle du conseil et de ses comités, ainsi que les contributions attendues des différent-e-s membres.

Les membres du conseil d'administration exercent leurs fonctions en demeurant constamment au courant des enjeux, des possibilités et des risques émergents et en évolution, non seulement au sein de l'industrie, mais aussi de tout changement réglementaire concernant nos activités. À ce titre, ils et elles reçoivent régulièrement des outils et des ressources de formation continue pour s'assurer de pouvoir appliquer en tout temps le processus décisionnel le plus réfléchi et le plus diligent possible et de pouvoir anticiper et gérer les risques afin que la Société puisse continuer à générer des rendements durables et à long terme.

Cette année, les membres du conseil ont participé à des activités de formation continue sur les sujets suivants :

- Tour d'horizon de la gouvernance en 2021 et perspectives pour 2022
- Tendances relatives à la génération de rapports ESG
- Le défi de la transition énergétique au Québec
- L'avenir du marché des énergies renouvelables aux États-Unis - Tendances clés et concurrence
- Gouvernance climatique efficace pour les conseils d'administration
- Changements politiques et stratégiques - Amérique du Nord
- Vue d'ensemble des répercussions actuelles des changements climatiques sur les ressources situées en France et en Amérique du Nord
- Présentations sur la gouvernance d'entreprise : évolutions récentes et tendances

De plus, les administrateurs et administratrices reçoivent une revue de presse quotidienne par courriel contenant les actualités pertinentes de l'industrie et des rapports périodiques d'analyse des développements d'envergure dans celle-ci. La Société a également inscrit le conseil auprès de l'Institut des administrateurs de sociétés. Cette adhésion fait en sorte que les administrateurs et administratrices de la Société bénéficient d'un accès à des informations, des outils et une formation de qualité et à jour.

# Normes éthiques

Chez Innergex, nous voulons nous assurer que toutes les personnes qui composent notre équipe (y compris tout le personnel, les consultants et consultantes et membres du conseil d'administration de la Société) ont conscience des attentes concernant leur comportement éthique.

Le **Code de conduite** garantit que la réputation d'intégrité et d'entreprise citoyenne d'Innergex est maintenue par l'adhésion à des normes éthiques élevées, établit la norme pour un comportement acceptable et fournit une orientation quant à nos attentes pour l'ensemble du personnel, des consultant-e-s, des membres du conseil d'administration et des autres parties prenantes lorsqu'ils ou elles représentent la Société. Innergex révisé et met à jour régulièrement son Code de conduite (dernière mise à jour en novembre 2022), et exige que tout le personnel permanent et à temps partiel, les membres du conseil d'administration et les sous-traitant-e-s régulier-ère-s s'engagent à nouveau chaque année à respecter son contenu après une formation annuelle obligatoire couvrant, entre autres, les pratiques anti-corruption et anti-pots-de-vin, les normes éthiques, la communication de l'information, le délit d'initié-e, un environnement de travail exempt de harcèlement, de violence et d'intimidation, la protection et la promotion des droits de la personne et la politique de dénonciation.

Le personnel d'Innergex suit chaque année un programme de formation en 3 modules sur le comportement éthique, comprenant une section sur le code de conduite, une section sur l'éthique, notamment sur les questions de lutte contre la corruption et les délits d'initié-e-s, et une troisième sur le respect et la civilité pour favoriser la diversité, l'équité, l'inclusion et prévenir le harcèlement. Les modules de formation font également partie du processus d'accueil des nouvelles recrues, conjointement avec le programme de formation sur la sécurité informatique.

**100%**

**DES MEMBRES DU PERSONNEL** ont participé au programme de formation sur le **CODE DE CONDUITE** et ont réaffirmé leur engagement à en respecter les normes

## Droits de la personne

Innergex priorise son engagement à mener ses affaires de manière responsable. Nous promovons et encourageons nos valeurs fondamentales et exigeons que toutes les décisions exécutives et la conduite du personnel soient conformes aux lois applicables sur les droits de la personne fondamentaux. Nous sensibilisons activement notre personnel et organisons des séances d'information à son intention sur notre Code de conduite, nos politiques, nos lignes directrices et nos déclarations. Innergex encourage également le signalement des incidents qui enfreignent les politiques internes et offre l'accès à des services de consultation juridique confidentiels dans le cadre de son engagement envers son personnel. Innergex respecte les lois et les règlements et reconnaît le droit de son personnel à la liberté d'association et au droit de négociation collective conformément aux conventions C87, C98 et C135 de l'Organisation internationale du travail (OIT) ou à des textes internationaux similaires sur les droits syndicaux. Un certain nombre de membres de notre personnel travaillant sur l'un de nos projets au Chili ont adhéré à un syndicat.

Innergex s'engage à respecter les droits de la personne dans toutes les juridictions où la Société exerce ses activités. Nous exigeons que toutes les personnes membres du conseil d'administration, de la direction, du personnel et toutes les tierces parties agissant pour ou au nom de la Société se conforment aux exigences énoncées dans cette déclaration dans tous les aspects de nos activités, y compris l'approvisionnement, la prise de décision, la gestion et l'exploitation. Lorsqu'elle cherche à conclure un accord pour la fourniture de biens ou de services, Innergex demande aux représentants et représentantes de l'autre partie de s'engager à respecter les termes de notre Code de conduite des fournisseurs. Aucune violation des droits de la personne ne sera tolérée par ou au sein d'Innergex, et nous condamnons toute forme de harcèlement, d'intolérance et d'abus.

Nous avons toutes et tous une responsabilité et un rôle à jouer pour garantir que toutes les parties prenantes sont traitées avec dignité et respect. Innergex soutient les principes contenus dans :

- [La Déclaration universelle des droits de l'homme](#);
- [Le Pacte international relatif aux droits civils et politiques](#);
- [Le Pacte international relatif aux droits économiques, sociaux et culturels](#);
- [La Déclaration de l'OIT relative aux principes et droits fondamentaux au travail](#); et
- [La Déclaration des Nations Unies sur les droits des peuples autochtones](#).

Innergex respecte et soutient depuis longtemps les droits des peuples autochtones. Cette année, en réponse à l'Appel à l'action 92 de la Commission de vérité et de réconciliation du Canada, Innergex a modifié sa Politique de protection et de promotion des droits de la personne afin d'y inclure les principes énoncés dans la Déclaration des Nations Unies sur les droits des peuples autochtones de façon à illustrer en quoi ces droits sont en adéquation avec nos valeurs, ainsi que leur importance pour nos activités d'affaires.

Innergex est signataire du **Solar Industry Forced Labor Prevention Pledge**, un engagement qui s'oppose à l'utilisation du travail forcé dans la chaîne d'approvisionnement solaire. Nous nous engageons à contribuer à ce que la chaîne d'approvisionnement solaire soit exempte de travail forcé et à sensibiliser l'industrie à cet enjeu important. Pour contribuer à ces efforts, nous soutenons le développement d'un protocole de traçabilité de la chaîne d'approvisionnement solaire dirigé par l'industrie, en tant qu'outil permettant d'identifier la source des matières premières et des intrants primaires et de suivre leur incorporation dans les produits finis, y compris les modules solaires.

EthicsPoint est un service proposé en français, anglais et espagnol à tout le personnel. Cet outil de signalement en ligne complet et confidentiel permet à notre personnel de communiquer en toute sécurité à la direction ou au conseil d'administration les problèmes et les préoccupations associés à des activités non éthiques ou illégales tout en conservant l'anonymat si désiré. Innergex prend toutes les mesures nécessaires afin de protéger les intérêts de toutes les personnes concernées qui signalent une infraction de bonne foi. Le plaignant ou la plaignante sera soumis-e aux dispositions et aux protections décrites dans la **Politique relative aux dénonciations** d'Innergex. Aucune mesure disciplinaire ne sera prise à l'encontre d'un ou d'une membre de l'équipe d'Innergex parce qu'il ou elle a signalé un incident ou coopéré à une enquête de bonne foi.

#### Signalement d'incidents

	2022	2021	2020
Cas signalés	0	0	0
Cas résolus	0	0	0
Mesures prises	0	0	0
Plaintes relatives aux droits de la personne	0	0	0

# Cybersécurité

En tant qu'entreprise productrice d'énergie, nous avons parfaitement conscience de l'importance du rôle de notre industrie dans la vie de tous les jours. Il est essentiel de préserver la fiabilité et la résilience du réseau électrique, de notre propriété intellectuelle et des informations sur les entreprises qui achètent notre énergie. La sécurité de l'information est une fonction essentielle qui nous permet de mener nos activités d'affaires quotidiennes avec la certitude que notre périmètre est correctement protégé. Notre service des technologies de l'information et opérationnelles («TI/TO») utilise un programme de cybersécurité complet, guidé par notre politique en matière de sécurité informatique, qui intègre les normes, les procédures et les contrôles de l'industrie pour atténuer le risque d'incidents et d'intrusions. Nous travaillons avec diligence pour promouvoir une culture interne qui favorise la sensibilisation du personnel aux problèmes de cybersécurité.

Le programme de cybersécurité est basé sur le cadre de cybersécurité du National Institute of Standards and Technology («NIST») et tient compte des obligations réglementaires formulées par le NERC. Cette approche basée sur les risques est conçue autour de cinq objectifs primaires : identifier, protéger, détecter, répondre et se rétablir. Ce programme établit les exigences et contrôles de sécurité de l'information pour la protection de tous les actifs d'information et de systèmes d'Innergex. Il comprend une feuille de route de cybersécurité de trois ans pour assurer un renforcement constant de la posture de risque, afin de s'adapter à la nature constamment changeante du cybercrime. Un élément important du programme de cybersécurité est la formation de sensibilisation des utilisateurs et utilisatrices. Elle permet de s'assurer que tout le personnel a conscience des risques liés à la gestion en ligne de notre entreprise, d'autant plus qu'une partie considérable de celle-ci est effectuée à distance en raison de la nature de nos activités. Il est demandé à tout le personnel de confirmer qu'il a lu attentivement et compris la Politique de sécurité TI de l'entreprise et s'engage à s'y conformer. Cette mesure vise à s'assurer que tout le monde comprend les risques relatifs à la sécurité de l'information chez Innergex, la responsabilité personnelle de chacun et chacune pour protéger la Société et la façon de réagir si un problème survient. Toutes les personnes membres de l'équipe d'Innergex doivent se conformer et adhérer à la réglementation en cybersécurité. Par ailleurs, nous menons des activités approfondies de vérification de la sécurité, notamment des tests de pénétration, des Tests des contrôles généraux des technologies de l'information, des audits

internes et des campagnes d'hameçonnage. De plus, des évaluations de la maturité de la cybersécurité et la posture de risque sont menées périodiquement. En effet, le comité d'audit reçoit périodiquement des rapports sur la posture de sécurité et la gestion des cyber-risques.

Nous avons mis en place une formation obligatoire en cybersécurité pour toutes les nouvelles recrues (personnel et consultant-e-s), et nous révisons annuellement notre politique de cybersécurité et la manière dont nous utilisons la technologie, en plus de mener des campagnes annuelles sur l'hameçonnage pour accroître la sensibilisation et la connaissance.

Indicateur	2022	2021	2020
Plaintes liées à la divulgation ou à des atteintes à la vie privée des clients et clientes (nombre)	0	0	0
Heures de formation en sécurité des TI pour le personnel (heures)	515	675	450
Événements de formation de sensibilisation à la cybersécurité (nombre)	4	6	Plus de 15
Plaintes de clients ou clientes concernant des atteintes à la confidentialité de l'information (nombre)	0	n. d.	n. d.

## Intérêts des actionnaires

Innergex suit le principe «une action, un vote» lorsqu'elle traite des affaires du conseil. La **Politique de vote majoritaire** précise que, lors d'une élection non contestée des administrateurs ou administratrices, tout candidat-e qui reçoit un plus grand nombre de votes contre que de votes en faveur de son élection ne sera pas élu-e administrateur ou administratrice. Si le ou la candidate est un administrateur ou administratrice en fonction, cette personne doit remettre sa démission au conseil d'administration immédiatement après l'assemblée des actionnaires, auquel cas le ou la candidat-e peut rester en fonction jusqu'au premier des jours suivants : i) le 90<sup>e</sup> jour après le jour de l'élection; et ii) le jour où son successeur est nommé ou élu. Si un-e candidat-e n'obtient pas la majorité des voix en sa faveur, il ou elle ne peut être nommé-e administrateur ou administratrice par le conseil d'administration avant la prochaine assemblée annuelle des actionnaires, sauf si cela est nécessaire pour satisfaire aux exigences de résidence au Canada ou pour



Cette année,  
Innergex a rencontré  
individuellement plus de

**100**

investisseurs institutionnels  
existants et potentiels,  
a participé à 8 conférences  
sur l'investissement et  
organisé une Journée  
des investisseurs.

satisfaire aux exigences qui demande qu'au moins deux administrateurs ou administratrices ne sont pas également dirigeants de la Société ou de ses sociétés affiliées, conformément à la Loi canadienne sur les sociétés par actions et ses règlements.

Innergex a mis en place des pratiques de divulgation saines pour s'assurer que l'ensemble des actionnaires reçoivent des informations factuelles et exactes, en temps opportun. Notre Journée des investisseurs fait le point sur la situation actuelle de la Société et son orientation future. L'équipe de direction partage un point de vue approfondi sur les résultats financiers de la Société, notre stratégie de développement et d'analyse du marché, ainsi que notre approche du développement durable, suivie d'une période de questions.

Le conseil d'administration croit en l'importance d'un dialogue ouvert et constructif avec les actionnaires. La **Politique d'engagement des actionnaires** décrit comment le conseil et la direction peuvent communiquer avec les actionnaires et vice-versa, et donne un aperçu de la manière dont la direction interagit avec les actionnaires. **Les actionnaires peuvent communiquer directement avec le conseil en tout temps par courriel à l'adresse [CA-BOD@innergex.com](mailto:CA-BOD@innergex.com).**

## Rémunération de la haute direction

Innergex a mis en place une Politique sur la rémunération de la haute direction. L'objectif de ce vote consultatif est de définir le niveau de reddition de comptes approprié des administrateurs et administratrices envers les actionnaires de la Société concernant les décisions du conseil d'administration en matière de rémunération, en donnant aux actionnaires une occasion formelle d'exprimer leur avis sur les objectifs divulgués relatifs aux régimes de rémunération des dirigeants, et sur les régimes eux-mêmes, pour les années fiscales passées, présentes et futures. Bien que les actionnaires puissent exercer un vote consultatif collectif, les administrateurs et administratrices de la Société demeurent entièrement responsables de leurs décisions en matière de rémunération, et ne sont pas relevés de ces responsabilités par un vote consultatif positif des actionnaires.

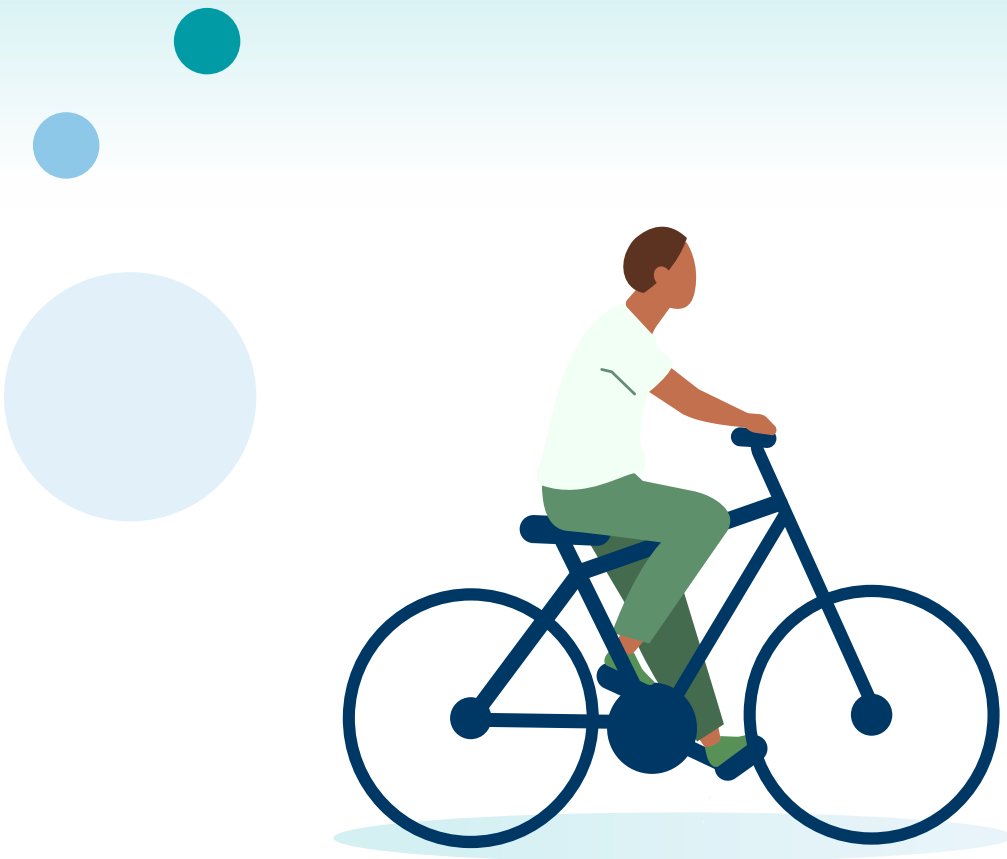
## Politiques

Nos politiques assurent la croissance durable de la Société en soutenant le personnel par le partage d'informations et la formation, en soulignant nos responsabilités sociales et environnementales, en maintenant la transparence avec les actionnaires et le public, et en exposant clairement la vision de la Société en matière de comportement éthique et acceptable. Elles sont révisées chaque année et mises à jour en conséquence. Les politiques qui guident les activités de la Société sont les suivantes :

- Lignes directrices anti-corruption et anti-pots-de-vin (révisées le 10-11-2020)
- Code de conduite (révisé le 29-11-2022)
- Politique de diversité et d'inclusion (adoptée en 2021)
- Politique en matière de santé et de sécurité (révisée le 23-02-2022)
- Politique de récupération de la rémunération incitative des membres de la haute direction (révisée le 09-11-2021)
- Politique sur la communication de l'information (révisée le 09-11-2021)
- Politique en matière de transactions d'initiés (révisée le 09-11-2021)
- Politique de vote majoritaire (révisée le 07-11-2022)
- Politique concernant la diversité au sein du conseil d'administration (révisée le 07-11-2022)
- Politique concernant l'actionnariat minimum des administrateurs et dirigeants (révisée le 06-05-2022)
- Politique de protection et promotion des droits de la personne (adoptée le 03-08-2022)
- Politique sur la rémunération de la haute direction (adoptée le 19-11-2015)
- Politique d'engagement des actionnaires (révisée le 10-11-2020)
- Code de conduite des fournisseurs (adopté le 03-08-2022)
- Politique relative au développement durable (révisée le 23-02-2022)
- Politique relative aux dénonciations (révisée le 09-11-2021)
- Politique pour un milieu de travail sans harcèlement, violence et intimidation (révisée le 23-02-2022)

# Performances ESG

Innergex analyse et calcule des mesures annuelles pour soutenir ses activités et partager des informations pertinentes avec les parties prenantes sur ses performances ESG. Ce rapport de développement durable 2022 fournit des mesures et d'autres données pour soutenir notre engagement à créer un monde meilleur grâce à l'énergie renouvelable. Les informations que nous divulguons reflètent volontairement différents cadres internationalement reconnus, notamment les Objectifs de développement durable des Nations unies et les normes du Sustainability Accounting Standards Board.



# Le Sustainability Accounting Standards Board

Le Sustainability Accounting Standards Board (SASB) (Conseil des normes de comptabilisation du développement durable) a élaboré des indicateurs de performance de durabilité propres à l'industrie pour traiter les risques et les occasions liés à la durabilité qui sont raisonnablement susceptibles d'avoir une incidence sur la situation financière, la performance opérationnelle ou le profil de risque d'une organisation. Les activités d'affaires d'Innergex se situent à deux niveaux de l'industrie : premièrement, les infrastructures (services publics d'électricité et producteurs d'énergie) et, deuxièmement, les ressources renouvelables et énergie alternative (technologie solaire et développeurs de projets/technologie éolienne et développeurs de projets). C'est la troisième année qu'Innergex cartographie sa performance par rapport aux critères du SASB sur des questions clés. Les indicateurs consolidés d'Innergex fondés sur ceux du SASB sont basés sur la performance de l'entreprise en 2022 et sont présentés dans le tableau ci-dessous.

## Norme relative aux services publics d'électricité et aux producteurs d'énergie

Indicateur	Performance 2022	Référence	Code
Émissions de gaz à effet de serre et planification des ressources énergétiques			
Émissions mondiales brutes de champ d'application 1	1 292,5 tonnes métriques d'équivalent CO <sub>2</sub> (15,71 %)	P. 34	IF-EU-110a.1
Pourcentage couvert par les réglementations limitant les émissions	Non applicable	Sous le seuil	
Pourcentage couvert par la réglementation sur la déclaration des émissions	Non applicable	Sous le seuil	
Discussion de la stratégie ou du plan à court et à long terme pour gérer les émissions de champ d'application 1, des objectifs de réduction des émissions et de l'analyse des performances par rapport à ces objectifs.	Depuis 1990, Innergex se concentre exclusivement sur la production d'énergie à partir de ressources renouvelables. Notre Politique relative au développement durable stipule que la Société continue à analyser et à évaluer les répercussions de ses activités sur l'environnement et, dans la mesure du possible, à améliorer les procédures et les résultats. Nous évaluons et améliorons continuellement nos procédures en augmentant l'efficacité de tous les aspects de nos opérations, tout en continuant à nous engager à augmenter notre part de production d'énergie renouvelable. Les rapports de la Société sont actuellement en adéquation avec les indicateurs des ODD, du CDP et du SASB. De plus, la Société a publié un rapport d'évaluation climatique en adéquation avec les normes du GIFCC, en accompagnement de ce rapport.	Politique relative au développement durable	IF-EU-110a.3

Indicateur	Performance 2022	Référence	Code
Qualité de l'air			
Émissions d'oxyde d'azote (NOx)	0		IF-EU-120a.1
Émissions d'oxyde de soufre (SOx)	0		
Émissions de particules (PM10)	0		
Émissions de plomb (Pb)	0		
Émissions de mercure (Hg)	0		
Gestion de l'eau			
Eau totale prélevée	37 204 248 678 m <sup>3</sup>	P. 39	IF-EU-140a.1
Consommation totale d'eau	5 115 m <sup>3</sup>		
Pourcentage de chaque indicateur ayant eu lieu dans des régions à stress hydrique de référence élevé ou extrêmement élevé	31 % dans une zone à risque hydrique élevé ou extrêmement élevé		
Nombre d'incidents de non-conformité associés aux permis, normes et règlements relatifs à la quantité et/ou à la qualité de l'eau	0	n/a	IF-EU-140a.2

Indicateur	Performance 2022	Référence	Code
Gestion de l'eau (suite)			
<p>Description des risques liés à la gestion de l'eau et discussion des stratégies et pratiques visant à atténuer ces risques.</p>	<p>La consommation d'eau dans les installations et les bureaux d'Innergex est minime, limitée principalement aux usages domestiques dans nos bureaux et dans les résidences des opérateurs et opératrices. Notre seule activité d'affaires, la production d'électricité renouvelable, ne nécessite pas de consommation d'eau. Par conséquent, la gestion et la planification en vue de réduire la consommation d'eau ne constituent pas une mesure de développement durable pour nos installations. Les installations de production éolienne et solaire n'utilisent généralement pas d'eau, à l'exception du nettoyage de la poussière des panneaux solaires de trois de nos installations solaires au Chili (San Andrés, Salvador et Pampa Elvira). Dans ce cas de lavage de panneaux au Chili, l'utilisation de l'eau est coûteuse et très réglementée, et le processus prend du temps; autant de facteurs qui amènent automatiquement nos équipes d'exploitation à limiter autant que possible la consommation d'eau pour le lavage des panneaux. Les projets hydroélectriques détournent l'eau à travers un tuyau ou un tunnel vers une centrale électrique, afin d'entraîner des turbines à eau, puis la renvoient à la même rivière ou ruisseau source sans altération. Le détournement de toute eau utilisée pour la production hydroélectrique est temporaire et non-consommateur.</p> <p>Bien que la consommation d'eau ne soit pas activement gérée par Innergex, l'eau elle-même est essentielle au volet de production hydroélectrique de nos activités; un manque d'eau entraîne une baisse de la production, tandis qu'un excès d'eau peut endommager les infrastructures. Les répercussions des changements climatiques sur les débits fluviaux et les schémas d'écoulement futurs peuvent potentiellement avoir une incidence sur les prévisions énergétiques à long terme et le profil énergétique d'un actif. Les sécheresses et les vagues de chaleur extrêmes font place à des rivières atmosphériques et à des inondations. Pour l'aménagement de nouvelles installations hydroélectriques ou l'acquisition d'installations existantes, il faudra tenir compte de l'évolution potentielle des écoulements d'eau dans le futur. Les installations d'énergie renouvelable, et leurs capacités de production, seront directement touchées par les changements chroniques dans les conditions de précipitations, de vent et de température. Ces changements peuvent avoir des effets à la fois positifs et négatifs, mais leurs répercussions réelles étant généralement inconnues, il convient de les considérer comme un risque sujet à une analyse plus approfondie par Innergex.</p>		IF-EU-140a.3

Indicateur	Performance 2022	Référence	Code
Gestion de l'eau (suite)			
<p>Description des risques liés à la gestion de l'eau et discussion des stratégies et pratiques visant à atténuer ces risques. (suite)</p>	<p>Au total, si on regroupe tous les projets hydroélectriques actuellement exploités par Innergex au Canada, aux États-Unis et au Chili, on arrive à 40 projets. Parmi ceux-ci, 36 se trouvent dans des endroits à « faible risque global pour l'eau », selon la classification d'Aqueduct, l'Atlas des risques liés à l'eau du World Resources Institute. Trois sont situés dans des zones classées à « risque hydrique global faible à moyen » et le dernier se trouve dans une zone classée à « risque hydrique global moyen-élevé ». Nos projets hydroélectriques sont conçus après analyse des hydrogrammes historiques de débit fluvial et des projections de production correspondantes (par exemple, les données relatives à la pluie et à la neige). Par conséquent, les projets situés dans des zones arides ont été construits en tenant compte des conditions locales. Indépendamment de l'évaluation des risques liés à l'eau, les conditions météorologiques mondiales, y compris les précipitations, deviennent de plus en plus variables à mesure que les changements climatiques s'intensifient. Ce facteur continuera d'influencer l'exploitation de nos projets hydroélectriques.</p> <p>Innergex gère attentivement les risques physiques, y compris la préparation et la réaction aux conditions météorologiques exceptionnelles, par le biais d'activités telles que la sélection proactive du tracé, la conception des infrastructures en tenant compte des conditions météorologiques extrêmes, l'entretien régulier et l'assurance. Innergex se conforme à des codes d'ingénierie réglementés, évalue les moyens d'améliorer la fiabilité et la résilience du système et, le cas échéant, soumet des demandes réglementaires pour les dépenses en immobilisations visant à augmenter la fiabilité et la résilience du système. Lors de la planification d'un investissement en capital ou de l'acquisition d'actifs, nous tenons compte du climat et des conditions météorologiques propres du site, tels que la cartographie des plaines inondables et l'historique des phénomènes météorologiques extrêmes.</p> <p>Innergex s'assure de gérer le détournement des eaux conformément aux lois et règlements applicables, et à nos permis et approbations qui tiennent compte des besoins de l'écosystème et des espèces aquatiques sur chaque site de projet. Par exemple, des composants physiques tels que des échelles à poissons ont été conçus pour faciliter le passage des poissons en amont des prises d'eau de nos projets, et des systèmes d'exclusion tels que des prises d'eau à écran Coanda ont été installés pour éviter l'entraînement des poissons dans nos turbines. Innergex gère un portefeuille de sites d'habitat du poisson spécialement construits, conçus pour compenser tout effet anticipé lié au projet sur l'habitat aquatique. Nous déclarons également notre consommation d'eau et le statut de conformité de nos permis réglementaires aux agences gouvernementales.</p>		IF-EU-140a.3

Indicateur	Performance 2022	Référence	Code
Santé et sécurité des travailleurs et travailleuses			
Taux de fréquence des accidents enregistrables total (TRIR)	1,63	P. 21	IF-EU-320a.1
Taux de mortalité	0,2		
Taux de fréquence des quasi-accidents (NMFR)	7,11		
Résilience du réseau			
Nombre d'incidents de non-conformité aux normes ou réglementations physiques et/ou de cybersécurité	Innergex énergie renouvelable inc. n'est pas une entité enregistrée auprès du NERC et n'est donc pas assujettie à ses normes de sécurité informatique et physique. Cependant, Innergex possède et exploite un certain nombre d'installations de production d'énergie renouvelable enregistrées auprès du NERC pour lesquelles elle détient le statut d'exploitant et/ou de propriétaire enregistré auprès du NERC. Dans ce cadre, elle est donc tenue de se conformer aux normes de fiabilité obligatoires du NERC. Tout site enregistré auprès du NERC aux États-Unis fait partie du Multi Region Registered Entity Coordinated Oversight Plan (Plan de surveillance coordonné des entités enregistrées multirégionales) d'Innergex énergie renouvelable, sous l'entité régionale Texas Reliability Entity (Texas RE), en tant qu'entité régionale principale. L'entité régionale Texas RE est chargée de surveiller la conformité et d'impliquer l'entité multirégionale enregistrée dans le programme de surveillance de la conformité, qui s'appuie sur des outils tels que les audits, les contrôles ponctuels et les autocertifications. Les installations enregistrées individuelles sont toujours enregistrées dans la zone de l'entité régionale applicable dans laquelle elles résident. L'entité régionale applicable est chargée d'examiner les informations fournies par l'entité régionale principale, de fournir des commentaires si nécessaire, et de participer aux activités de surveillance de la conformité, le cas échéant. Innergex possède une équipe interne de conformité à la fiabilité et gère cet aspect à l'interne. En plus de l'équipe interne, Innergex a passé un contrat avec Proven Compliance Solutions afin de recevoir un soutien en matière de conformité, au besoin. Toutes les entités enregistrées auprès de la NERC appartenant à Innergex et exploitées par elle, auxquelles s'appliquent les exigences de sécurité physique et informatique du NERC, ont de faibles répercussions dans le cadre de la protection des infrastructures vitales du NERC. De plus, au cours de l'année 2022, elles n'ont fait l'objet d'aucune non-conformité liée à la sécurité physique ou informatique, tant signalée par l'entreprise qu'identifiée par un audit.	n. d.	IF-EU-550a.1

## Mesures de l'activité

Indicateur	Performance 2022	Référence	Code
L'électricité totale livrée à une clientèle : (1) résidentielle, (2) commerciale, (3) industrielle, (4) de détail (tous clients confondus) et (5) en gros	(1) 391 275 MWh (2) 89 444 MWh (3) 347 723 MWh (4) 0 (5) 9 963 605 MWh	P. 9	IF-EU-000.B
Longueur des lignes de transport et de distribution	584 km de lignes de transport	n/a	IF-EU-000.C
Production totale d'électricité, pourcentage par principale source d'énergie, pourcentage sur les marchés réglementés	Hydro 3 743 181 MWh / 34,7 % Éolien 5 761 303 MWh / 53,4 % Solaire 1 287 563 MWh / 11,9 %	<a href="#">Rapport annuel 2022</a>	IF-EU-000.D
Total de l'électricité achetée en gros	0 MWh	Calculé en soustrayant la production appartenant au service public de l'énergie totale fournie.	IF-EU-000.E

## Norme relative à la technologie éolienne et aux développeurs de projets

Indicateur	Performance 2022	Référence	Code
Santé et sécurité des travailleurs et travailleuses			
(1) Taux de fréquence des accidents enregistrables total (TRIR)	1,63	P. 21	RR-WT-320a.1
Taux d'accidents mortels pour (a) les employé·e·s direct·e·s, et (b) les contractuel·le·s	(a) 0,2 (b) 0		

## Norme pour les entreprises développeuses de technologies et de projets solaires

Indicateur	Performance 2022	Référence	Code
Répercussions écologiques du développement du projet			
Nombre et durée des retards de projet liés aux répercussions écologiques	0		RR-ST-160a.1






Indicateur	Performance 2022	Référence	Code
Répercussions écologiques du développement du projet (suite)			
Description des efforts déployés dans le cadre du développement de projets de systèmes d'énergie solaire pour tenir compte des répercussions communautaires et écologiques	<p>Innergex utilise une approche intégrée pour aborder les répercussions communautaires et écologiques lorsqu'elle envisage le développement d'un projet de système d'énergie solaire, quel qu'il soit. L'entreprise dispose à la fois d'une équipe interne chargée de l'environnement et d'une équipe chargée des relations avec les communautés, qui relèvent toutes deux d'un vice-président ou d'une vice-présidente, puis du président et chef de la direction d'Innergex. Au cours des 30 années d'existence de l'entreprise, Innergex a appris que la réussite d'un projet exige de trouver un équilibre entre, au minimum, les objectifs humains, environnementaux, financiers et techniques. La longue durée d'exploitation des projets (des décennies) nécessite une intégration avec le milieu environnant et la communauté. Au cours de la planification du projet, les études environnementales et la sensibilisation de la communauté sont utilisées pour connaître les valeurs et les priorités locales, écouter les préoccupations et les intérêts des communautés locales et des parties prenantes, et identifier les bases et les contraintes écologiques qui sont, à leur tour, utilisées pour aider à façonner la conception et la mise en œuvre du projet (par exemple, le plan du projet, le calendrier des travaux de construction et le plan de remise en état). Des évaluations et des documents complets (par exemple, une évaluation des répercussions environnementales ou sociales) doivent être soumis aux organismes de réglementation gouvernementaux (municipal/comté, province/état, fédéral) pour obtenir des permis et des approbations. Pendant la construction, des mesures d'atténuation environnementale sont mises en œuvre comme l'exigent ces approbations et permis et de la surveillance indépendante a lieu également afin de répondre aux attentes d'Innergex en matière de conformité du projet, de propreté des sites et pour faciliter la progression de la construction. Les communautés et les propriétaires de terrains sont au courant tout au long de la construction de ce à quoi s'attendre et les préoccupations sont traitées par notre personnel chargé des relations avec les communautés. Nous utilisons fréquemment (ou demandons aux firmes d'entrepreneurs en construction d'utiliser) des technologies émergentes afin de réduire autant que possible les effets du développement des projets solaires sur l'environnement et/ou la communauté (par exemple, la gestion/recyclage des déchets, les techniques de construction pour minimiser le bruit/nuisance ou les zones tampons de végétation). La phase d'exploitation de chaque projet solaire nécessite généralement le suivi des répercussions environnementales prévues lors de la phase d'autorisation. Les échanges avec les propriétaires de terrains et la communauté se poursuivent tout au long de la phase d'exploitation de plusieurs décennies, dans la mesure de ce qui est demandé et en fonction des préoccupations locales.</p>		RR-ST-160a.2



Indicateur	Performance 2022	Référence	Code
Gestion de l'intégration des infrastructures énergétiques et réglementations connexes			
Description des risques liés à l'intégration de l'énergie solaire dans les infrastructures énergétiques existantes et discussion des efforts déployés pour gérer ces risques.	Voir la référence	P. 25-26	RR-ST-410a.1
Description des risques associés à la politique énergétique et à ses répercussions sur l'intégration de l'énergie solaire dans l'infrastructure énergétique existante	Voir la référence	P. 25-26	RR-ST-410a.2

# Objectifs de développement durable des Nations Unies



En 2015, les États membres de l'ONU ont créé une approche pour relever les plus grands défis économiques, sociaux et environnementaux mondiaux auxquels la société est confrontée avec l'élaboration de 17 Objectifs de développement durable (ODD). Innergex s'est engagée à mener ses activités d'affaires d'une manière qui contribue aux ODD. Sur les 17 objectifs, Innergex contribue actuellement à 15.



# Objectif & Cible	Mesure de divulgation	Performance d'Innergex en 2022	Référence
2,5 	Adhérer aux réglementations internationales et nationales relatives à l'accès et au partage équitable des avantages. Investir dans les bénéficiaires et les partager avec les populations autochtones et les autres parties prenantes, et s'engager à réduire le biopiratage.	P. 29 Partenariats autochtones	n. d.
3/3,4 	Soutenir l'accès à des soins médicaux préventifs, y compris grâce à une couverture médicale offerte aux membres du personnel et à leur famille et via des programmes d'entreprise centrés sur la santé et le bien-être.  Soutenir l'accès aux soins de santé mentale, y compris en incluant la santé mentale dans la couverture médicale offerte aux membres du personnel et à leur famille.  Promouvoir un environnement sécuritaire et sain autour des installations et des sites, promouvoir la mobilité active et le sport.	P. 12 Rémunération et avantages sociaux P. 20 Santé et sécurité P. 46 Droits de la personne P. 23 Un bon voisin P. 21 Plan d'intervention d'urgence de la Société <u>Politique en matière de santé et de sécurité</u>	Indicateurs de l'Observatoire mondial de la Santé de l'OMS (adaptés)
4 / 4,7 	Intégrer les droits de la personne, l'égalité entre les genres et le développement durable dans les politiques internes.  Promouvoir le développement durable en démontrant les engagements mêmes de l'entreprise par la mise en place d'actions de durabilité, leur démonstration et leur communication efficace au personnel, aux fournisseurs et parties prenantes.	P. 18 Développement de carrière P. 46 Droits de la personne P. 14 Diversité, équité et inclusion <u>Politique relative au développement durable</u> <u>Politique concernant la diversité au sein du conseil d'administration</u> <u>Politique de protection et promotion des droits de la personne</u> <u>Politique sur la diversité et l'inclusion</u>	n. d.


# Objectif & Cible	Mesure de divulgation	Performance d'Innergex en 2022	Référence
5 / 5,5 	Représentation des femmes dans les postes de gestion, les emplois qualifiés (autres que gestion) et les emplois non qualifiés. Composition de l'organe de gouvernance le plus élevé et de ses comités. Pourcentage de personnes présentes dans les organes de gouvernance de l'organisation par genre et groupe d'âge Nombre d'administratrices au sein du conseil. Pourcentage d'employés et employées par catégorie professionnelle, réparti-e-s par genre et groupe d'âge.	P. 14 Diversité, équité et inclusion P. 11 Données sur le personnel P. 43 Structure de gouvernance P. 42 Composition du conseil d'administration <a href="#">Politique concernant la diversité au sein du conseil d'administration</a> <a href="#">Politique sur la diversité et l'inclusion</a>	Pacte mondial de l'ONU et Outil d'empreinte de la pauvreté d'Oxfam 20-1 Norme GRI 102-22 Norme GRI 405-1 Indicateur de base de la Conférence des Nations Unies sur le commerce et le développement (CNUCED) pour les ODD D.1.2 Norme GRI 405-1
6 / 6,3 	Nombre total et volume total de déversements significatifs	P. 40 Gestion des déchets	Norme GRI 306-3
6 / 6,6	Protection et remise en état des écosystèmes aquatiques	P. 36 Protection de la biodiversité P. 39 Utilisation de l'eau	GRI Standard 306-3
7 / 7,2 	Production d'électricité renouvelable Émissions mondiales brutes totales de champ d'application 2 et consommation d'énergie de l'entreprise	P. 9 Vue d'ensemble de la Société P. 34 Émissions de gaz à effet de serre	Indicateurs de développement de la Banque mondiale CDP2017 CC10.1a sur les changements climatiques
8 / 8,2 	La valeur économique directe générée et distribuée calculée par la méthode de la comptabilité d'exercice, notamment les composantes essentielles des opérations internationales de l'organisation. Le nombre moyen d'heures de formation que le personnel de l'organisation a suivi au cours de la période de déclaration.	<a href="#">Rapport annuel 2022</a> P. 9 Vue d'ensemble de la Société P. 18 Développement de carrière P. 11 Données sur le personnel P. 14 Diversité, équité et inclusion <a href="#">Politique sur la diversité et l'inclusion</a>	Norme GRI 201-1 Norme GRI 404-1

# Objectif & Cible	Mesure de divulgation	Performance d'Innergex en 2022	Référence
8 / 8,5	<p>Pourcentage de membres du personnel par catégorie.</p> <p>Nombre total de membres du personnel par contrat de travail (permanent et temporaire).</p> <p>Nombre total de membres du personnel par contrat de travail (à temps plein et à temps partiel).</p> <p>Avantages qui sont standard pour le personnel à temps plein de l'organisation mais ne sont pas offerts aux membres du personnel temporaires ou à temps partiel</p> <p>Le pourcentage du nombre total de membres du personnel ayant régulièrement bénéficié d'une évaluation de la performance et de leur évolution de carrière au cours de la période de déclaration.</p> <p>Le nombre moyen d'heures de formation que le personnel de l'organisation a suivi au cours de la période de déclaration.</p> <p>Pourcentage de personnes présentes dans les organes de gouvernance de l'organisation réparties par genre et groupe d'âge.</p>	<p>P. 11 Données sur le personnel</p> <p>P. 14 Diversité, équité et inclusion</p> <p>P. 12 Rémunération et avantages sociaux</p> <p>P. 16 Égalité salariale pour les femmes et les hommes</p> <p>P. 18 Développement de carrière</p> <p>P. 42 Composition du conseil d'administration</p> <p><a href="#">Politique concernant la diversité au sein du conseil d'administration</a></p> <p><a href="#">Politique sur la diversité et l'inclusion</a></p>	<p>Norme GRI 102-8</p> <p>Norme GRI 401-2</p> <p>Norme GRI 404-3</p> <p>Norme GRI 404-1</p> <p>Norme GRI 405-1</p>
8 / 8,7	Droits de la personne	<p>P. 46 Droits de la personne</p> <p><a href="#">Protection et promotion des droits de la personne</a></p>	<p>Indicateur de base de la CNUCED pour les ODD C.7</p>
8 / 8,8	<p>Types de blessures, taux d'accidents du travail, taux de maladies professionnelles, proportion de journées de travail perdues, décès liés au travail, pour l'ensemble du personnel.</p> <p>Journées de travail perdues à cause d'accidents du travail, de blessures ou de maladies.</p> <p>Proportion approximative de travailleur-euse-s et de petit-e-s exploitant-e-s qui portent les équipements de protection individuelle lorsque fournis.</p>	<p>P. 20 Santé et sécurité</p> <p><a href="#">Politique en matière de santé et de sécurité</a></p>	<p>Norme GRI 403-2</p> <p>Indicateur de base de la CNUCED pour les ODD C.6</p> <p>Pacte mondial de l'ONU et Outil d'empreinte de la pauvreté d'Oxfam PF-13.2</p>
9 / 9,1	<p>La valeur économique directe générée et distribuée calculée par la méthode de la comptabilité d'exercice, notamment les composantes essentielles des opérations internationales de l'organisation :</p> <ul style="list-style-type: none"> <li>• Étendue de la mise en place d'investissements significatifs dans les infrastructures et les services pris en charge;</li> <li>• Les répercussions actuelles ou attendues sur les communautés et les économies locales, notamment les répercussions positives et négatives, le cas échéant.</li> </ul>	<p><a href="#">Rapport annuel 2022</a></p> <p>P. 9 Vue d'ensemble de la Société</p> <p>P. 23 Un bon voisin</p> <p>P. 24 Dons et commandites</p> <p>P. 25 Approche relative à l'engagement communautaire</p> <p>P. 30 Une voie vers la réconciliation</p> <p><a href="#">Politique relative au développement durable</a></p>	<p>Norme GRI 201-1</p> <p>Norme GRI 203-1</p>



# Objectif & Cible	Mesure de divulgation	Performance d'Innergex en 2022	Référence
9 / 9,4	<p>Dépenses en matière de protection de l'environnement y compris les coûts de la gestion des déchets, du traitement des émissions, de la remédiation, de la prévention et de la gestion environnementale.</p> <p>Émissions de gaz à effet de serre (champs d'application 1 et 2) par valeur ajoutée nette.</p> <p>Intensité de CO<sub>2</sub>.</p> <p>Total des émissions de gaz à effet de serre.</p>	P. 34 Émissions de gaz à effet de serre	<p>GRI G4-EN31</p> <p>Indicateur de base de la CNUCED pour les ODD B.3</p> <p>Indicateurs de développement de la Banque mondiale (adaptés)</p>
10 / 10,3	 <p>Nombre total de membres du personnel par contrat de travail (permanent et temporaire).</p> <p>Nombre total de membres du personnel par contrat de travail (à temps plein et à temps partiel).</p> <p>Le pourcentage du nombre total de membres du personnel ayant régulièrement bénéficié d'une évaluation de la performance et de leur évolution de carrière au cours de la période de déclaration.</p> <p>Le nombre moyen d'heures de formation que le personnel de l'organisation a suivi au cours de la période de déclaration.</p>	<p>P. 11 Données sur le personnel</p> <p>P. 14 Diversité, équité et inclusion</p> <p>P. 18 Développement de carrière</p> <p><a href="#">Politique sur la diversité et l'inclusion</a></p>	<p>Norme GRI 102-8</p> <p>Norme GRI 404-3</p> <p>Norme GRI 404-1</p>
10 / 10,4	Fournir au moins un revenu de subsistance, une assurance pour le personnel et de la sécurité sociale.	<p>P. 16 Égalité salariale pour les femmes et les hommes</p> <p>P. 12 Rémunération et avantages sociaux</p>	n. d.
12 / 12,4	 <p>Émissions directes de GES (champ d'application 1) brutes en tonnes métriques d'équivalent CO<sub>2</sub>.</p> <p>Nombre total et volume total de déversements significatifs.</p>	<p>P. 34 Émissions de gaz à effet de serre</p> <p>P. 40 Gestion des déchets</p> <p>P. 36 Protection de la biodiversité</p> <p><a href="#">Politique relative au développement durable</a></p>	<p>Norme GRI 305-1</p> <p>Norme GRI 306-3</p>
12 / 12,5	Dépenses en matière de protection de l'environnement (y compris les coûts de la gestion des déchets, du traitement des émissions, de la remédiation, de la prévention et de la gestion environnementale).	<p>P. 36 Protection de la biodiversité</p> <p>P. 38 Dépenses environnementales</p> <p><a href="#">Politique relative au développement durable</a></p>	GRI G4-EN31
13 / 13,2	 <p>S'engager de manière responsable au sujet des politiques climatiques; collaborer avec les gouvernements.</p>	<p>P. 4 Nos engagements ESG sont une expression de nos valeurs</p> <p>P. 27 Adhésions et affiliations</p> <p><a href="#">Politique relative au développement durable</a></p>	n. d.

# Objectif & Cible	Mesure de divulgation	Performance d'Innergex en 2022	Référence
14 / 14,3 	Dépenses en matière de protection de l'environnement (y compris les coûts de la gestion des déchets, du traitement des émissions, de la remédiation, de la prévention et de la gestion environnementale). Émissions directes de GES (champ d'application 1) brutes en tonnes métriques d'équivalent CO <sub>2</sub> .	P. 36 Protection de la biodiversité P. 38 Dépenses environnementales P. 40 Programmes de surveillance des poissons et de la faune P. 34 Émissions de gaz à effet de serre <a href="#">Politique relative au développement durable</a>	GRI G4-EN31 GRI 305-1
15 / 15,1 	Nombre total et volume total de déversements significatifs. Dépenses en matière de protection de l'environnement (y compris les coûts de la gestion des déchets, du traitement des émissions, de la remédiation, de la prévention et de la gestion environnementale).	P. 40 Gestion des déchets P. 36 Protection de la biodiversité P. 40 Programmes de surveillance des poissons et de la faune P. 37 Déversements enregistrables P. 37-38 Gestion de la végétation / Gestion des sols	Norme GRI 306-3 GRI G4-EN31
15 / 15,4	Comprendre la valeur sociale et économique des écosystèmes et des services qu'ils rendent ainsi que tenir compte de ceux-ci lors du développement de stratégies et d'activités de la Société; Reconnaître les écosystèmes de montagne et identifier les sites, l'échelle, les risques et les répercussions d'activités opérationnelles, de produits et de services sur la biodiversité, les espèces menacées, les cours d'eau et les habitats qui y sont reliés; Protéger les écosystèmes de montagne via l'assainissement et la réhabilitation des sols, la protection et la restauration de l'habitat, et la protection de la biodiversité dans les sites opérationnels, ainsi que par des investissements environnementaux. Intégrer des objectifs et des cibles à l'échelle de toute l'entreprise liés à la biodiversité et aux services écosystémiques dans les politiques d'entreprise, dans les analyses de risques et d'occasions et dans la gestion de la chaîne d'approvisionnement; Assumer la responsabilité des déchets générés et des produits chimiques nocifs utilisés en exploitation. Analyser et prévenir les répercussions négatives avérées ou potentielles sur le sol, la faune sauvage, les écosystèmes et la chaîne alimentaire.	P. 40 Programmes de surveillance des poissons et de la faune P. 36 Protection de la biodiversité <a href="#">Politique relative au développement durable</a>	n.d.

# Objectif & Cible	Mesure de divulgation	Performance d'Innergex en 2022	Référence
16 / 16,3 	Une description des valeurs, principes, normes et règles de conduite de l'organisation. Une description des mécanismes internes et externes pour : <ul style="list-style-type: none"> <li>• obtenir des conseils sur le comportement éthique et conforme à la loi et sur l'intégrité morale au sein de l'organisation;</li> <li>• faire part de ses préoccupations concernant un comportement contraire à l'éthique ou à la loi et l'intégrité morale au sein de l'organisation.</li> </ul>	P. 46 Normes éthiques P. 20 Santé et sécurité <a href="#">Lignes directrices anti-corruption et anti-pots-de-vin</a> <a href="#">Code de conduite</a> <a href="#">Politique de protection et promotion des droits de la personne</a> <a href="#">Politique relative aux dénonciations</a> <a href="#">Politique pour un milieu de travail sans harcèlement, violence et intimidation</a>	Norme GRI 102-16 Norme GRI 102-17
16 / 16,5	L'entreprise déclare-t-elle qu'elle luttera contre la corruption sous toutes ses formes, y compris les pots-de-vin et l'extorsion ? Le nombre total et le pourcentage de membres de l'organe de gouvernance auprès de qui les politiques et procédures de lutte contre la corruption de l'organisation ont été communiquées. Engagement public à lutter contre la corruption sous toutes ses formes, y compris les pots-de-vin et l'extorsion. Engagement à respecter toutes les lois applicables, y compris les lois anti-corruption. Soutien de la direction de l'organisation à la lutte contre la corruption. Communication sur l'engagement à combattre la corruption et formation sur le sujet pour tout le personnel. Processus interne et indépendant de contre-vérification pour assurer la cohérence de l'engagement anti-corruption. Processus de vérification et d'amélioration.	P. 46 Normes éthiques P. 45 Formation des membres du conseil <a href="#">Lignes directrices anti-corruption et anti-pots-de-vin</a> <a href="#">Code de conduite</a> <a href="#">Politique relative aux dénonciations</a>	Norme GRI 102-16 Norme GRI 102-17 Pacte mondial de l'ONU et Outil d'empreinte de la pauvreté d'Oxfam PF-6.19 Norme GRI 205-2 - Le 10 <sup>e</sup> principe contre la corruption B.1, B.2, B.4, B.5, B.7
16 / 16,6	Nombre de réunions du conseil et taux de présence. Rémunération totale et rémunération par membre du conseil d'administration et de la haute direction. Existence du comité d'audit, nombre de réunions et taux de présence. La personne à la présidence de l'organe de gouvernance le plus élevé est-elle également cadre dirigeante de l'organisation ?	<a href="#">Circulaire d'information de la direction</a> P. 43 Structure de gouvernance	Indicateur de base de la CNUCED pour les ODD D.1.1 Indicateur de base de la CNUCED pour les ODD D.1.4 Norme GRI 102-23



# Objectif & Cible	Mesure de divulgation	Performance d'Innergex en 2022	Référence
16 / 16,7	<p>Âge des membres du conseil d'administration.</p> <p>Composition de l'organe de gouvernance le plus élevé et de ses comités.</p> <p>Processus de nomination et de sélection pour l'organe de gouvernance le plus élevé et ses comités.</p> <p>Le rôle de l'organe de gouvernance le plus élevé dans l'identification et la gestion des enjeux économiques, environnementaux et sociaux et de leurs répercussions, risques et occasions.</p>	<p><a href="#">Circulaire d'information de la direction</a></p> <p><a href="#">Politique concernant la diversité au sein du conseil d'administration</a></p> <p><a href="#">Fonctions du président du conseil d'administration</a></p> <p><a href="#">Politique relative au développement durable</a></p>	<p>Indicateur de base de la CNUCED pour les ODD D.1.3</p> <p>Norme GRI 102-22</p> <p>Norme GRI 102-24</p> <p>Norme GRI 102-29</p>
17 / 17,17	<p>Entrer dans des partenariats transparents et responsables avec des gouvernements, la société civile et tout autre acteur pertinent en développement durable.</p> <p>Agir en complément des autres parties pour fournir un assortiment complet de ressources, expertise et innovation technologique en vue d'atteindre la durabilité.</p> <p>Soutenir le développement d'initiatives conjointes et/ou des mécanismes internationaux de coopération et travailler avec des partenaires gouvernementaux et non gouvernementaux, la société civile et les organisations internationales.</p>	<p>P. 30 Une voie vers la réconciliation</p> <p>P. 23 Un bon voisin</p> <p><a href="#">Politique relative au développement durable</a></p>	n.d.



# Mesures non conformes aux IFRS

Ce rapport de développement durable a été préparé en conformité avec les IFRS. Toutefois, certaines mesures mentionnées dans le présent rapport ne sont pas des mesures conformes aux IFRS, et peuvent ne pas être comparables aux mesures présentées par d'autres émetteurs. La production proportionnelle et les produits proportionnels ne sont pas des mesures reconnues par les IFRS et n'ont pas de définition normalisée prescrite par ces dernières.

Veillez vous reporter à la rubrique intitulée « Mesures non conformes aux IFRS » du rapport annuel 2022 de la Société, qui se trouve sous le profil SEDAR de la Société à l'adresse [www.sedar.com](http://www.sedar.com) ou sur son site Web à [www.innergex.com](http://www.innergex.com) pour la définition et le rapprochement historique de la mesure la plus comparable aux IFRS.

## Remerciements spéciaux

Innergex tient à remercier son personnel, qui continue à fournir l'information nécessaire à la publication de ce rapport, à partager ses idées et ses commentaires pour l'améliorer, et qui fait preuve de passion chaque jour pour contribuer à rendre le monde meilleur. Nous remercions également notre conseil d'administration, l'équipe de direction et le comité de développement durable qui s'efforcent de faire avancer notre démarche en la matière vers une amélioration claire et définie afin de garantir que nous demeurons une entreprise citoyenne responsable, imputable et transparente.

1225, rue Saint-Charles Ouest, 10<sup>e</sup> étage  
Longueuil, Quebec, Canada J4K 0B9

[info@innergex.com](mailto:info@innergex.com)

T 450 928-2550 F 450 928-2544

[durabilite@innergex.com](mailto:durabilite@innergex.com)

[innergex.com](http://innergex.com) | [durabilite.innergex.com](http://durabilite.innergex.com)

**INNERGEX**

Énergie renouvelable.  
Développement durable.

